

**UNIVERSIDAD NACIONAL DE SAN CRISTÓBAL DE HUAMANGA**

FACULTAD DE CIENCIAS ECONÓMICAS ADMINISTRATIVAS Y CONTABLES

**ESCUELA PROFESIONAL DE ECONOMÍA**



**Transferencia monetaria y consumo en los beneficiarios  
de programa Juntos en la Región Ayacucho, 2015-2019.**

TESIS PARA OPTAR EL TÍTULO PROFESIONAL DE:  
**ECONOMISTA**

PRESENTADO POR:

*Bach. Migna Isabel SALCEDO VILA*

*Bach. Rosaura Yesica QUISPE RUPAY*

**Asesor: DR. PELAYO HILARIO VALENZUELA**

*Ayacucho - Perú*

**2023**

## **Dedicatoria**

Este presente proyecto de investigación le dedicamos primeramente a Dios, quien nos ha dado fuerza para superar todo obstáculos que encontramos en el camino. A todos nuestros familiares y aquellas personas que nos apoyaron directa e indirectamente, también agradecer a nuestro asesor el Dr. Pelayo Hilario Valenzuela, por todo el compromiso en este proyecto de investigación, por estar siempre dispuesto a aclarar nuestras dudas y ayudarnos a terminar este paso con más éxito.

## **Agradecimiento**

A Dios.

Por darnos la sabiduría y fuerza para culminar este proyecto de investigación.

A nuestro Asesor de la Tesis al Dr. Pelayo Hilario Valenzuela.

Por su guía, comprensión, paciencia, entrega y valiosos consejos a lo largo del proceso de investigación.

A las diferentes personas (familiares, compañeros de trabajo y amigos en general) quienes con su pregunta ¿Cómo va la tesis?, siempre nos dieron el impulso y nos comprometieron para seguir adelante hasta alcanzar nuestra meta fijada.

A todos, mi más sincero agradecimiento por el apoyo y la fortaleza que siempre nos supieron dar.

## Resumen

Dada la importancia en los tiempos actuales de las políticas sociales implementados por los gobiernos para reducir las brechas de desigualdad en el mundo, como es el caso del Programa Juntos (Programas de Transferencia Condicionada-PTC), que busca la vinculación entre un programa asistencial altamente focalizado y los servicios universales básicos como los de acceso a la educación y salud principalmente. Es así, la presente investigación busca analizar la transferencia monetaria, mediante el método no experimental con la finalidad de encontrar la influencia en el consumo de los beneficiarios de programa Juntos en la Región Ayacucho en el periodo 2015-2019. Utilizando las Encuestas Nacionales de Hogares (ENAH) en el periodo 2015-2019 se encontró evidencia de impactos positivos de la transferencia monetaria de Programa Juntos sobre el consumo de las familias beneficiarias. Es decir, que la transferencia monetaria de Programa Juntos influye en el incremento de gasto de los hogares en 2.55%. Asimismo, se encontró que el programa juntos influye en el incremento de gasto en los alimentos de los hogares en 9.45% más que los no beneficiarios. De igual manera tiene impactos positivos sobre los gastos en educación y la salud de los hogares beneficiarios.

*Palabras claves.* Transferencia monetaria, Programa Juntos, consumo, gasto en alimentos, vestido, educación y salud

## Abstract

Given the importance in current times of social policies implemented by governments to reduce inequality gaps in the world, as is the case of the Juntos Program (Conditional Transfer Programs-PTC), which seeks the link between a highly focused assistance program and basic universal services such as access to education and health mainly. Thus, the present research seeks to analyze the cash transfer, using the non-experimental method in order to find the influence on the consumption of the beneficiaries of the Juntos program in the Ayacucho Region in the period 2015-2019. Using the National Household Surveys (ENAH) in the period 2015-2019, evidence was found of positive impacts of the cash transfer of the Juntos Program on the consumption of beneficiary families. In other words, the cash transfer of the Juntos Program influences the increase in household spending by 2.55%. Likewise, it was found that the program together influences the increase in household food spending by 9.45% more than non-beneficiaries. Likewise, it has positive effects on spending on education and the health of beneficiary households.

*Keywords.* Cash transfer, Juntos Program, consumption, spending on food, clothing, education, and health

## Contenido

Carátula.....	1
Dedicatoria.....	2
Agradecimiento.....	3
Resumen.....	4
Abstract.....	4
<b>Contenido.....</b>	<b>5</b>
Introducción .....	9
I. Revisión de la literatura .....	15
1.1. Marco Histórico.....	15
1.2. Sistema Teórico.....	18
1.2.1. Transferencia monetaria de Programa Juntos y el Consumo.....	18
1.2.2. Transferencias monetarias de programa juntos y el gasto en alimentos, vestido, salud y educación.....	21
1.3. Marco Conceptual .....	31
<i>Programa Juntos</i> .....	31
<i>Transferencia monetaria</i> .....	32
<i>Consumo</i> .....	32
<i>Curva de Engel</i> .....	32
<i>Gastos del hogar</i> .....	32
<i>Vulnerable</i> .....	33
1.4. Marco Referencial .....	33
II. Materiales y Métodos.....	36
2.1. Materiales .....	36
2.1.1. Variables e indicadores .....	36
2.1.2. Operacionalización de las variables.....	36
2.1.3. Población y Muestra .....	37
2.1.4. Fuentes de Información.....	37
2.1.5. Técnicas e Instrumentos.....	37
2.2. Métodos.....	37
2.2.1. Tipo y Nivel de Investigación.....	37
2.2.2. Diseño de la Investigación .....	38
2.2.3. Definición de la Metodología empírica .....	39
III. Resultados .....	42
3.1. Análisis descriptivo .....	42
3.1.1. Programa juntos y pobreza.....	42
3.1.2. Gastos de los hogares.....	45

3.2.	Análisis econométrico o inferencial.....	49
3.2.1.	Transferencia monetaria y consumo en los beneficiarios de programa Juntos..	49
3.2.2.	Transferencia monetaria en gastos en alimentos en los beneficiarios de programa Juntos.	51
3.2.3.	Transferencia monetaria en gastos en vestido en los beneficiarios de programa Juntos.	54
3.2.4.	Transferencia monetaria en gastos en salud en los beneficiarios de programa Juntos.	56
3.2.5.	Transferencia monetaria en educación en vestido en los beneficiarios de programa Juntos.....	59
3.3.	Comprobación de hipótesis .....	62
3.3.1.	Comprobación de hipótesis general .....	62
3.3.2.	Comprobación de primera hipótesis específica .....	63
3.3.3.	Comprobación de la segunda hipótesis específica.....	63
3.3.4.	Comprobación de la tercera hipótesis específica .....	64
3.3.5.	Comprobación de la cuarta hipótesis específica .....	65
IV.	Discusión.....	66
	Conclusiones .....	68
	Recomendaciones .....	70
	<b>Referencias.....</b>	<b>72</b>
	<b>Anexo.....</b>	<b>76</b>
	<b>Anexo 1 - Matriz De Consistencia .....</b>	<b>77</b>

## Tablas

<b>Tabla 1</b> <i>América Latina y el Caribe (20 países): Programas de Transferencias Condicionadas</i> .....	15
<b>Tabla 2</b> <i>Variables e indicadores sobre programa juntos y gastos de consumo en los hogares de la Región Ayacucho, 2015-2019</i> .....	36
<b>Tabla 3</b> <i>Operacionalización de variables e indicadores</i> .....	36
<b>Tabla 4</b> <i>Requisitos para Pertenecer al Grupo de Tratamiento o Control</i> .....	38
<b>Tabla 5</b> <i>Resultado Esperado por Grupo y Período</i> .....	40
<b>Tabla 6</b> <i>Transferencia monetaria de Programa Juntos en la región Ayacucho, 2015-2019</i> ....	42
<b>Tabla 7</b> <i>Evolución de la pobreza y el porcentaje de beneficiarios de Programa Juntos en la Región Ayacucho, 2015-2019 (expresados en porcentajes)</i> .....	43
<b>Tabla 8</b> <i>El porcentaje de hogares beneficiarios de Programa Juntos según el tipo de pobreza en la región Ayacucho, 2015-2019</i> .....	44
<b>Tabla 9</b> <i>Gasto monetario promedio de los hogares de la región Ayacucho en el periodo de 2015-2019 (Expresados a precios constantes)</i> .....	45
<b>Tabla 10</b> <i>Gasto promedio en alimentos de los hogares por tipo de pobreza en la región Ayacucho, 2015-2019 (Expresados a precios constantes)</i> .....	46
<b>Tabla 11</b> <i>Gasto promedio en ropas de los hogares por tipo de pobreza en la región Ayacucho, 2015-2019 (expresados a precios constantes)</i> .....	47
<b>Tabla 12</b> <i>Gasto promedio en salud y medicamentos de los hogares por tipo de pobreza en la región Ayacucho, 2015-2019 (expresados a precios constantes)</i> .....	47
<b>Tabla 13</b> <i>Gasto promedio en educación, esparcimiento y enseñanza de los hogares por tipo de pobreza en la región Ayacucho, 2015-2019 (expresados a precios constantes)</i> .....	48

<b>Tabla 14</b> Efectos transferencia monetaria en el consumo en los beneficiarios de programa Juntos en la Región Ayacucho, 2015-2019.....	50
<b>Tabla 15</b> Efectos transferencia monetaria en el consumo de alimentos (gastos) en los beneficiarios de programa Juntos en la Región Ayacucho, 2015-2019.....	52
<b>Tabla 16</b> Efectos transferencia monetaria en el consumo de vestido (gastos) en los beneficiarios de programa Juntos en la Región Ayacucho, 2015-2019.....	55
<b>Tabla 17</b> Efectos transferencia monetaria en el consumo salud (gastos) en los beneficiarios de programa Juntos en la Región Ayacucho, 2015-2019 .....	58
<b>Tabla 18</b> Efectos transferencia monetaria en el consumo en educación (gastos) en los beneficiarios de programa Juntos en la Región Ayacucho, 2015-2019.....	61
<b>Tabla 19</b> Impacto de Transferencia monetaria en consumo de los hogares: alimentos, vestido, salud, educación de los beneficiarios de Programa Juntos en la región Ayacucho en el periodo 2015-2019 .....	62
<b>Tabla 20</b> Ayacucho: gastos promedios anuales de hogares de los beneficiarios de Programa Juntos durante el periodo 2015-2019.....	78



## Figuras

<b>Figura 1</b> <i>Esquema del Estimador de Diferencias en Diferencias</i> .....	41
<b>Figura 2</b> Evolución de cantidad de hogares beneficiarios de la región Ayacucho durante el periodo 2005-2019 .....	43
<b>Figura 3</b> Distribución empírica de los gastos de los hogares beneficiarias de Programa Juntos de la Región Ayacucho en el Periodo 2015-2019.....	49
<b>Figura 4</b> Distribución empírica de los gastos en alimentos de los hogares beneficiarias de Programa Juntos de la Región Ayacucho en el Periodo 2015-2019 .....	51
<b>Figura 5</b> Distribución empírica de los gastos en vestido y calzado de los hogares beneficiarias de Programa Juntos de la Región Ayacucho en el Periodo 2015-2019 .....	54
<b>Figura 6</b> Distribución empírica de los gastos en salud de los hogares beneficiarias de Programa Juntos de la Región Ayacucho en el Periodo 2015-2019 .....	57
<b>Figura 7</b> Distribución empírica de los gastos en educación de los hogares beneficiarias de Programa Juntos de la Región Ayacucho en el Periodo 2015-2019 .....	60

## Introducción

En la actualidad hablar sobre las políticas sociales tiene mayor relevancia ya que juega un papel importante en reducir las brechas de desigualdad y en gran medida los países que han implementado han logrado mejoras significativas en elevar la calidad de vida de las personas vulnerables u hogares pobres o de pobreza extrema. Sin embargo, se observa que aún existe brechas de cobertura, desigualdad tanto a nivel internacional, nacional y local. Banco Mundial (2018) en su reporte sobre el estado actual de protección social, detalla que a la fecha (2018), más de 36% de la población de situación pobreza extrema han salido. Por otro lado, las redes de protección social que comprende las transferencias monetarias condicionadas y en especie, pensiones sociales, obras públicas y programas de comedores escolares destinados específicamente a los hogares pobres o de pobreza extrema ha reducido la brecha de pobreza en alrededor del 45 % en grupo de 79 países, ello no implica que los usuarios necesariamente hayan salido de la pobreza.

En los últimos años se ha hecho un esfuerzo por los países de implementar más programas de protección social, sin embargo, la cobertura de protección social a los pobres sigue siendo insuficiente. A nivel mundial existe cerca de 2500 millones de usuarios de algún programa de protección social, 650 millones de los cuales pertenecen al 20% de pobreza extrema de la población. Sin embargo, en el mismo informe de Banco Mundial, afirma que solo una por cada 5 personas que viven en un país de ingresos bajos están cubiertas por algún programa de protección social (Bank World, 2018)

El Perú en cuanto a protección social ha implementado varios programas, entre ellos tenemos los más principales como el Programa Juntos y Pensión 65 orientados a cubrir con la transferencia monetaria a los más pobres. En el año 2005 solo 22,550 (Ayacucho 9,258 beneficiarios) personas en condición de pobre y pobreza extrema fueron cubiertos, a la fecha (2019) según el informe de Juntos (2020) alrededor de 698,206 personas fueron beneficiarios,

y de ello Ayacucho tiene 30,538 beneficiarios (S/.37,033,397). A pesar de ello la cobertura de protección social sigue siendo insuficiente, ya que el objetivo era llegar al año 2020 de 64 344 personas a nivel regional.

En el periodo de estudio, es decir 2015 y 2019 sobre la cobertura y los beneficiarios es como sigue; en el año 2015 solo se beneficiaron 47,418 personas y en el año 2019 los beneficiarios descendieron a 30,689 personas entre pobre y de pobreza extrema en 111 distritos de la región (Anexo N. 02). En el año 2016 los hogares beneficiarios fueron 115 distritos, el monto de transferencias en este año ascendió a S/. 48,431,546, siendo cantidad de los usuarios 38,537 personas. En el año 2017 los hogares beneficiados fueron en los 115 distritos de la Región Ayacucho, ascendiendo a 35,380 la cantidad de personas abonadas, sin embargo, esta cantidad fue menor que el año anterior y el monto de transferencias descendió a S/. 44,879,686 soles. En el año 2018 los hogares beneficiados fueron en 115 distritos y siendo la cantidad 32,787 personas y el monto de transferencias descendió S/. 41,512,965 soles (MIDIS, 2021).

En cuanto al consumo de bienes y servicios durante el periodo 2015 y 2019, precisamente los gastos incurridos a nivel regional ascienden en promedio a S/. 10, 716.17 anual, de los cuales solo se gastaron el S/. 5 929.338 soles en promedio anual por las personas pobres de la región durante el periodo de estudio. En tanto los gastos en alimentos ascendieron en promedio S/.4052.793 anual por hogares, mientras los gastos en vestido ascendieron en promedio anual a S/. 666.735 soles por hogar, los gastos en cuidado y salud fueron de S/. 656.1525 soles promedio anual y los gastos en esparcimiento y enseñanza y cultura ascendieron alrededor de S/. 852 soles anuales. Sin embargo, la población o el hogar en situación de pobreza extrema, los gastos mensuales en alimentos por hogar apenas llegan a S/. 163 soles promedio, mientras sus gastos mensuales en vestimenta ascienden a S/. 34 soles por hogar, gastos en cuidado y salud (S/. 115 soles promedio anual) y gastos en enseñanza, esparcimiento y cultural ascienden promedio mensual alrededor de S/. 25 soles por hogar (INEI, 2020).

Según INEI (2021), la manera detallada, en el año 2015, se observa que los gastos en alimentos fueron S/. 324.853 soles, mientras tanto, los gastos mensuales en calzado y vestimenta asciende S/. 54.24 soles por persona, en tanto los gastos en cuidado, conservación de la salud y servicios médicos fueron de S/. 54.17 soles por persona, mientras S/. 67.31 soles los gasto en educación fueron los gastos. En el año 2016, los gastos en alimentos han aumentado en dos soles aproximadamente (S/. 327.64 soles), los gastos en vestido y calzado fue S/. 55.95 soles; en tanto los gastos en cuidado, conservación de la salud y servicios médicos descendieron a S/.50.58 soles y los gastos en educación, que fueron de 67.23 soles. En tanto, En el año 2017, los gastos en alimentos han disminuido los S/. 4 soles aproximadamente (S/. 323.26 soles), los gastos en vestido y calzado fue S/. 51.42 soles; en tanto los gastos en cuidado, conservación de la salud y servicios médicos ascendieron a S/.54.10 soles y los gastos en educación, que fueron de S/. 67.12 soles. De la misma manera en el año 2018, los gastos en alimentos 314.30 soles, en tanto, los gastos en vestido y calzado ascendieron S/. 57.15 soles, por otro lado, los gastos en cuidado, conservación de la salud y servicios médicos ascendieron a S/.76.39 soles. Y de la misma manera para el año 2019 los gastos en alimentos ascendieron a 324.164 soles, en tanto, los gastos en vestido y calzado ascendieron a S/. 53 soles, por otro lado, los gastos en cuidado, conservación de la salud y servicios médicos ascendieron a S/. 60.64 soles y los gastos en educación, que fueron de S/. 62.43 soles.

En resumen, a la fecha del año 2019, existe apenas beneficiarias de 30,689 personas y son menores que el año 2015 y con las transferencias de S/. 36,669,189 soles. Contextos como este, amerita preguntar ¿en qué medida la transferencia monetaria influye en el consumo de los beneficiarios de programa Juntos en la Región Ayacucho en el periodo 2015-2019?, de manera específica responde ¿en qué medida la transferencia monetaria influye en el gasto en alimentos de los beneficiarios de programa juntos en la Región Ayacucho?, ¿En qué medida la transferencia monetaria influye en el gasto en vestido y calzado de los beneficiarios de

programa juntos en la Región Ayacucho?, ¿en qué medida la transferencia monetaria influye en el gasto en salud de los beneficiarios de programa juntos en la Región Ayacucho? , y ¿En qué medida la transferencia monetaria influye en el gasto en educación de los beneficiarios de programa juntos en la Región Ayacucho?.

Por ello, la presente investigación buscó analizar la transferencia monetaria, mediante el método de no experimental con la finalidad de conocer su influencia en el consumo (gasto en alimentos, salud, educación, vestido) de los beneficiarios de programa Juntos en la Región Ayacucho en el periodo 2015-2019. Y asimismo probar que si la transferencia monetaria influye de manera positiva y significativamente en el consumo (gasto de alimentos, vestido, salud y educación) de los beneficiarios de programa Juntos en la Región Ayacucho en el periodo 2015-2019.

Por lo que, la presente investigación, a través de la ayuda de la teoría microeconómica del consumidor, buscó encontrar y comprender las relaciones de causalidad de las influencias de los programas sociales sobre el consumo (gasto del hogar), teniendo en cuenta la curva de renta-consumo, en las familias tratadas y, asimismo contribuir al debate académico sobre los efectos de las políticas sociales en la condición de vida de las personas más vulnerables. El entendimiento de la teoría y su contrastación con los resultados a partir de los datos, permitirá entender, reafirmar o negar la teoría y al mismo tiempo enriquecer el estado actual del conocimiento sobre el tema en cuestión.

De la misma manera los resultados arribados permitieron comprender la importancia de las políticas sociales en la mejora de la calidad de vida de las personas vulnerables en la Región Ayacucho. Una vez corroborado la hipótesis de la investigación, se puede volcar los esfuerzos por parte de las instituciones y las autoridades pertinentes de diseñar y ayudar con las capacitaciones sobre qué consumo pueden priorizar y cuáles no, con la finalidad de que la población tratada pueda salir de la zona vulnerable y asimismo el presente estudio podrá ser

útil para formular políticas sociales inclusivas con más cobertura con la finalidad de lograr el desarrollo socioeconómico de la región. Por otro lado, también será de utilidad como antecedentes para futuras investigaciones en este campo.

## I. Revisión de la literatura

### 1.1. Marco Histórico

Los programas sociales condicionados empezaron surgir según Cecchini y Madariaga (2011) y Cecchini y Atuesta (2017) en la América Latina a mediados de la década de 1990, es decir son genuinamente latinoamericano este tipo programas y que precisamente tiene origen en el Brasil, en México en 1997, en el Perú en el Gobierno de Alejandro Toledo (2001-2005). Estos programas en su totalidad tienen como finalidad mejorar la calidad de vida de grupo de personas vulnerables y por ende reducir la brecha de desigualdad dentro de la sociedad o país. Además, estos programas que totalizan 30 PTC (al 2017) se pueden detallarse en la siguiente tabla y así como la evolución de los montos de transferencias como se observa en la siguiente figura.

**Tabla 1**

*América Latina y el Caribe (20 países): Programas de Transferencias Condicionadas*

País	Nombre	Año de inicio
Argentina	Asignación Universal por Hijo (AUH) para protección social	2009
	Ciudadanía Porteña	2005
Belice	Building Opportunities for Our Social Transformation (BOOST)	2011
Bolivia (Estado Plurinacional)	Bono Juancito Pinto	2006
	Bono Madre Niño-Niña “Juana Azurduy”	2009
Brasil	Bolsa Familia	2003
	Bolsa Verde	2011
	Programa de Erradicación del Trabajo Infantil (PETI)	1996
Chile	Chile Solidario	2002
	Subsistema Seguridades y Oportunidades (Ingreso Ético Familiar)	2012
Colombia	Más Familias en Acción	2001
	Red Unidos	2007
Costa Rica	Avancemos	2006
Ecuador	Bono de Desarrollo Humano (BDH)	2003
	Desnutrición Cero	201
El Salvador	Programa de Apoyo a Comunidades Solidarias en El Salvador (PACSES)	2005
Guatemala	Mi Bono Seguro	2012
Haití	Ti Manman Cheri	2012
Honduras	Bono Vida Mejor	2010
Jamaica	Programme of Advancement through Health and Education (PATH)	2001

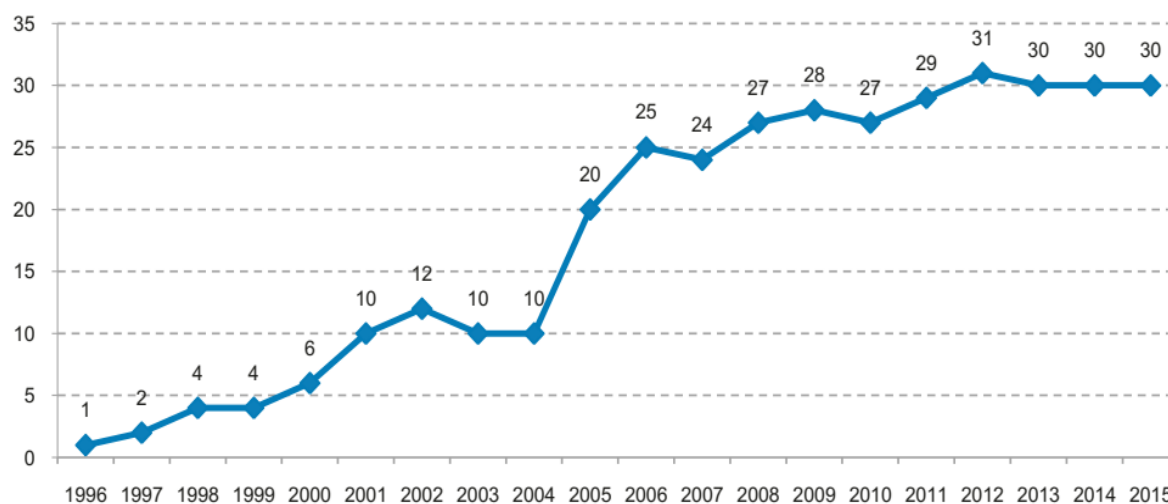
México	Prospera (anteriormente Progres y Oportunidades)	2014
Panamá	Red de Oportunidades	2006
	Bonos Familiares para la Compra de Alimentos	2005
Paraguay	Tekopora	2005
	Abrazo	2005
Perú	Programa Nacional de Apoyo Directo a los más Pobres (Juntos)	2005
República Dominicana	Progresando con Solidaridad	2012
Trinidad y Tabago	Targeted Conditional Cash Transfer Programme (TCCTP)	2005
Uruguay	Asignaciones Familiares–Plan de Equidad	2008
	Tarjeta Uruguay Social	2006

Nota: Muestra el inicio de los programas sociales condicionados en América Latina.

**Fuente:** Abramo, L., Cecchini, S., & Morales, B. (2019). Programas sociales, superación de la pobreza e inclusión laboral: aprendizajes desde América Latina y el Caribe. CEPAL. Sobre la base de Comisión Económica para América Latina y el Caribe (CEPAL), Base de Datos de Programas de Protección Social no Contributiva en América Latina y el Caribe. <http://dds.cepal.org/bdptc/>

### Figura 1

*Número de Programa de Transferencia Condicionada (PTC) en América Latina y el Caribe por año, 1996-2015*



**Fuente:** Cecchini y Atuesta (2017), Programas de transferencias condicionadas [en línea] <http://dds.cepal.org/bdptc/>. Nota: El gráfico representa el número total de programas de transferencias condicionadas operativos en cada año.

Hidalgo (2007) en su investigación sobre “*Análisis de la implementación del Programa Juntos en relación a los servicios de salud y educación en los distritos de extrema pobreza Apurímac 2005-2007*”, analiza la implementación del Programa Juntos en 13 distritos de la región Apurímac, con la finalidad de encontrar cambios significativos en la educación y salud de los usuarios. Además, analiza las acciones institucionales y políticas del programa juntos y así como la situación socioeconómica de la región a fin de llegar a conclusiones concretas sobre los efectos positivos del programa. Es así que llega afirmar, que los indicadores de educación



y salud no responden de manera positiva en algunos distritos y por ello insta que el dicho programa se debe fortalecerse a través de la articulación entre los actores sociales y la experiencia local.

Hidalgo (2012) en su trabajo sobre *“Influencia del programa JUNTOS impacto en la disminución de la pobreza del programa nacional de apoyo directo a los más pobres en su ámbito de intervención (2005-2009)”*, busca descubrir y determinar cómo influye la inversión focalizada y programa nacional de reducción de la pobreza, para ello busca determinar estadísticamente un modelo de contribución del Programa JUNTOS en la disminución de la Pobreza en el ámbito de intervención. Los resultados obtenidos se pueden afirmar que, la Pobreza con el enfoque de las carencias de necesidades básicas hacia las cuales se orienta el Programa ha disminuido de 45% en el año 2005 a 31% en el año 2009.

De la Dehesa (1994) en su trabajo sobre *“Importancia económica y factores determinantes del consumo en el España”*, para ello considera la información de cuentas nacionales de economía española, llegando afirmar que la participación del consumo privado en el PIB español es un factor fundamental para el crecimiento del PIB. Este hecho. Según el, también se debe en gran medida al consumo de las familias en bienes finales.

Valverde, Oliveros, & Hermoza (2019), en su trabajo sobre *“Principales Determinantes Económicos del Consumo en Colombia 2000-2015”*, analiza los principales factores económicos del consumo, para ello toma el enfoque macroeconómico, considerando las variables de producción agregada, tanto la inflación, desempleo, para ello estiman una relación lineal llegando a concluir que estas variables no inciden de manera significativa, más bien existe las variables como “los impuestos, tasas de interés, desempleo, subsidios y pobreza son causas indirectas del consumo, porque primero inciden en los ingresos disponibles y esto posteriormente determina el consumo” (pág. 97)

## 1.2. Sistema Teórico

### 1.2.1. *Transferencia monetaria de Programa Juntos y el Consumo*

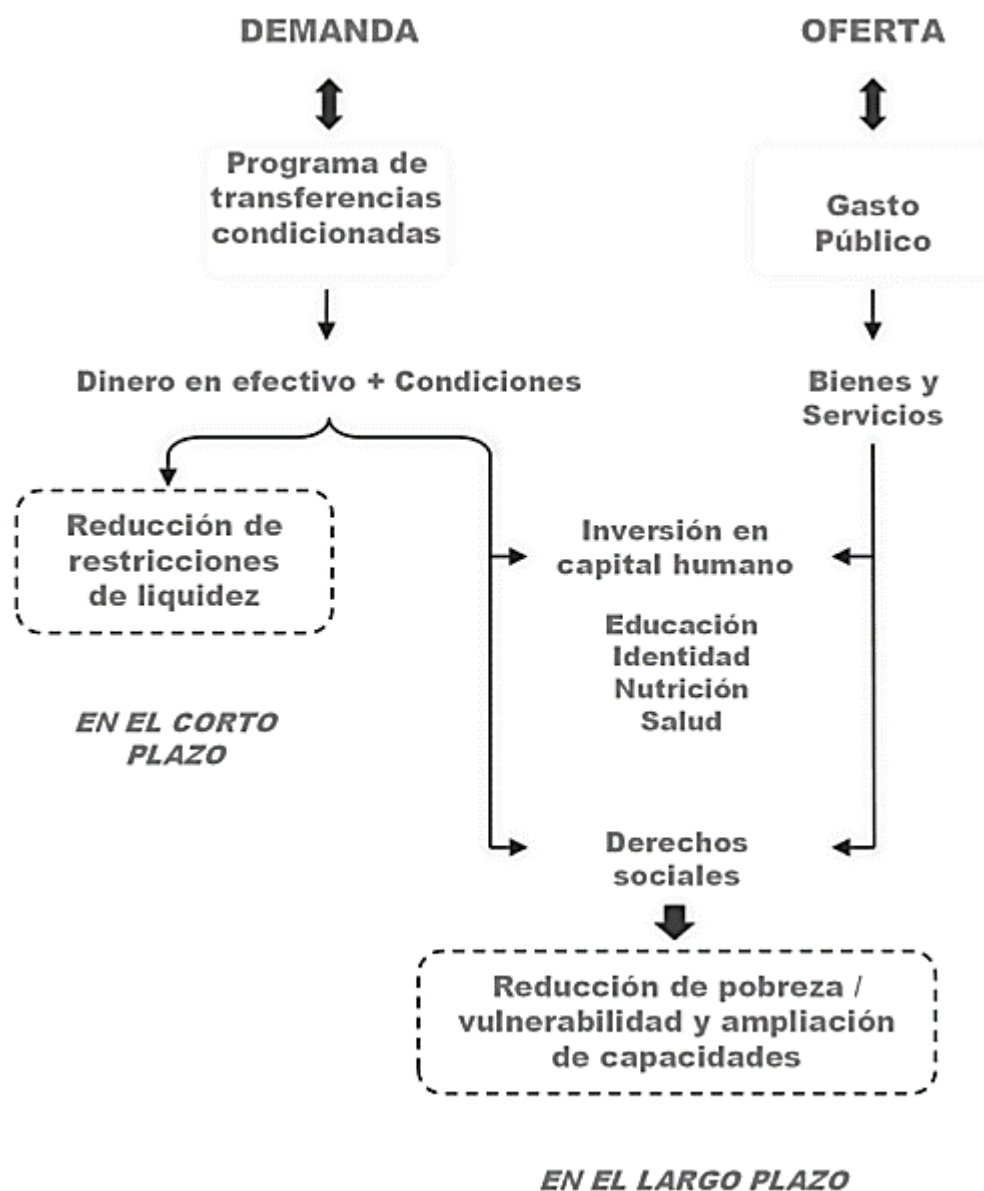
Desde la aparición del Programa de Transferencia Condicionada- PTC, más conocido en nuestro país como Programa Nacional de Apoyo Directo a los más Pobres -Juntos (PJ más adelante), tiene como finalidad de reducir la brecha de desigualdad y mejorar la calidad de vida de las personas más vulnerables, mediante esta ayuda monetaria condicionada a la mejora de la educación, la salud, y generar las oportunidades que las permita tener acceso y su integración social en diversos países en las que se aplica. En el Perú, PJ está orientado para generar el capital humano en las familias vulnerables, asegurando la salud materno-infantil y la escolaridad sin deserción. Es decir, los incentivos monetarios son condicionados a que envíen los padres a sus hijos a un centro de educación, que lleven a un centro de salud y las gestantes están condicionadas a llevar su control prenatal, además de ello implica que los beneficiarios tengan ingresos que también les ayude mejorar la alimentación de los hijos y de la madre, así como la vestimenta, que permitan asegurar los resultados óptimos en nutrición, aprendizaje y la reducción de la pobreza (Gertler y otros, 2017; MEF, 2017; Hidalgo I. , 2012).

Según Ferreira (2008, citado en MEF, 2017) la de condicional de estos programas PTC, surge en gran medida a la existencia de información asimétrica que tienen las familias u hogares vulnerables, ya que debido a ello no se puede estimar de manera certera el retorno de educación de sus hijos y a la existencia de restricciones de liquidez, acceso a créditos que impide invertir en niveles óptimos de capital humano de sus hijos. Para poder mejorar ello el gobierno “sustenta el principio de reforzar el uso de servicios sociales provistos por el Estado como estrategia de acumulación de capital humano y obtención de derechos sociales en el largo plazo” (MEF, 2017, pág. 16), ello implica que el gobierno en el corto plazo a través de brindar incentivos monetario de manera complementaria, aumentan el ingreso (reducir las restricciones

de liquidez o financiera) de las familias pobres con la finalidad que en el largo plazo sea la superación de la pobreza, reducción de la vulnerabilidad económica y social de las familias pobres, y la ampliación de las capacidades de las personas como se puede detallar en la siguiente **Figura 2**. La lógica consiste, es que el gobierno entrega el dinero en efectivo a las familias vulnerables o pobres con la finalidad de incrementar la disponibilidad de todo consumo permitiendo reducir a través de ello, su pobreza monetaria. Sin embargo, para que funcione bien el subsidio en el largo plazo, es necesario vincular la oferta con la demanda por servicios sociales, es decir, entrega de dinero (incentivo) y compromisos específicos para su obtención (condición), principalmente la educación, la salud, y posibilidades que pudiera implicar ello para las familias pobres que tengan hijos hasta los 19 años y madres gestantes o salud prenatal.

**Figura 2**

*Esquema del modelo de operación de los Programas de Transferencia Condicional*



*Fuente:* MEF (2017), Evaluación de Impacto del programa JUNTOS - Resultados Finales

Para ello, el gobierno a través de mediante Decreto Supremo N°032-2005-PCM, teniendo como objetivo de contribuir “con el alivio de la pobreza y romper con el círculo vicioso de la transmisión intergeneracional de la misma a través de la generación de capital humano en la población más pobre y vulnerable” (MEF, 2017), para ello el gobierno brinda incentivos de S/. 200 soles cada dos meses a hogares pobres o de pobreza extrema. Los requisitos para ello es que en el hogar debe haber una gestante o niño o adolescente o joven entre los años 0-19 años;

vivir más de 6 meses en el distrito donde el programa interviene; declarar la institución educativa y salud donde cumplirá las condiciones del programa, tener clasificación de pobre o pobre extremo, todo ello debe ser incorporado según la focalización geográfica y del hogar.

### ***1.2.2. Transferencias monetarias de programa juntos y el gasto en alimentos, vestido, salud y educación***

Para Draibe y Riesco (2009), señalan que los programas de apoyo de transferencia monetaria condicionada (PTC), en lugar de la mera distribución de recursos para mitigar la pobreza actual, buscarían romper el círculo de reproducción generacional de la pobreza, al promover la inversión en el capital humano de las generaciones más jóvenes a través del acceso a la educación. Estas, estarían siendo preparadas para su inserción en el mercado laboral en el futuro, con un mayor grado de productividad y por lo tanto mejores salarios y de esta forma verían aumentadas sus probabilidades de ser no pobres en su madurez y además ello implique mayores gastos en alimentación, vestimenta, salud y en educación. De acuerdo a estos autores, los PTC también se diferencian por la pretendida vinculación entre un programa asistencial altamente focalizado y los servicios universales básicos como los de educación y salud (que implican mayores gastos en alimentación, cuidado de salud, y la vestimenta). Teóricamente, los primeros pretenden fortalecer estos servicios, a través del incentivo al acceso y su más intensa utilización por parte de grupos de la población que de otra manera, tendrían dificultades para ejercer sus derechos sociales básicos.

Berniell (2014), afirma que la transferencia monetaria condicionada tiene efectos positivos en el ingreso permanente de las mujeres y contribuye al ingreso total del hogar y asimismo menciona Banerjee, y otros (2015) que las transferencias monetarias afectan la oferta laboral de los beneficiarios y los miembros del hogar no beneficiarios, y también mejoran los resultados de los niños, como el estado nutricional y la asistencia escolar. Mientras para Aramburú y Rodríguez (2011) el programa de transferencia condicionada implica la

distribución del ingreso que supone políticas tributarias y de crecimiento pro-pobre, generar las capacidades laborales y productivas y que permita mejorar el acceso de los hogares de menores ingresos a los bienes (alimentos, medicamentos, vestimenta, conocimiento) y servicios públicos.

Para Monge, Seinfeld, y Campan (2017) “la transferencia monetaria que entrega el programa genera la liberación de las restricciones presupuestarias con lo cual el consumo per cápita de los hogares se ha incrementado y se observa una recomposición hacia el gasto en alimentos”. Además, los efectos de programa Juntos sobre el gasto o consumo (gasto en alimentos, servicios educativos y salud, y los gastos en vestido son menor a la magnitud de las transferencias. La literatura sugiere, que esto pasa, cuando los hogares realizan alguna inversión productiva o dedican ahorrar una parte de la transferencia. A pesar que éste puede verse de manera óptima, sin embargo, estaría reduciendo la capacidad del programa para cumplir los objetivos, la calidad del gasto en los alimentos, salud, educación, vestimenta en beneficios de los niños. Según el autor, la cadena de demanda que mejor ha desempeñado es la educación, es decir la transferencia monetaria tiene capacidad para incrementar el acceso o la asistencia escolar de los niños y por ende disminuir la deserción estudiantil medida como “la probabilidad de dejar la escuela en el año corriente después de haber estado matriculado el año pasado” (pág. 553), hecho que se traduce en el incremento de años de escolaridad y además permite mejorar e incrementar la asignación de horas de estudio durante el periodo escolar y reduciendo posiblemente las actividades laborales o domésticas. Por otra parte, en cuanto a salud, la transferencia monetaria de programa juntos permite el incremento de talla a nacer, el peso al nacer, o reducción del peso, como consecuencia de calidad de gasto en alimentos y el cuidado de la madre durante el embarazo (aunque es escasa la información para estos indicadores), sin embargo de Díaz y Saldarriaga (2017), menciona los efectos causales no significativos pero signos esperados de impacto de programa sobre los indicadores de chequeo

prenatales, “ya el cumplimiento de los protocolos de cuidado prenatal por parte de las madres es alto, la capacidad que tiene Juntos de incrementarlo en el margen es muy baja”, ello implica que reunir esfuerzos que va más allá de mero cumplimiento de corresponsabilidades.

Por otro lado, Nicholson (2008), Varian, Rabasco, & Toharia (2010) y Krugman & Wells (2008) desde la perspectiva microeconómica de la optimización de función de utilidad del consumidor, desde el enfoque de elección del consumidor, permite comprender mejor los efectos que puede generar la transferencia monetaria del Programa Juntos sobre el ingreso de las familias y por ende en el consumo de bienes o servicios y, con ellos finalmente poder satisfacer las necesidades. Ello significa que los incentivos del Programa Juntos, en realidad viene a ser los incrementos de la capacidad o disponibilidad del ingreso en las familias vulnerables de poder incrementar el consumo, todo ello conduce a que se incremente la restricción presupuestaria o conjunto de presupuesto o la cantidad de ingreso monetario ( $Ingreso = p_1 x_1 + p_2 x_2 + \dots + p_n x_n$ ) Teniendo en cuenta este último podemos optimizar la función de utilidad:

$$utilidad = U(x_1, x_2, \dots, x_n),$$

Para encontrar la canasta optima donde el individuo maximiza su utilidad en necesario apliquemos la maximización de la ecuación de Lagrange:

$$L = U(x_1, x_2, \dots, x_n) + \lambda(Ingreso - p_1 x_1 - p_2 x_2 - \dots - p_n x_n)$$

Para obtener los máximos, se realiza las primeras derivadas parciales a  $L$  en función de bienes y por último al  $\lambda$ :

$$\frac{\partial L}{\partial x_1} = \frac{\partial U}{\partial x_1} - \lambda p_1 = 0$$

$$\frac{\partial L}{\partial x_2} = \frac{\partial U}{\partial x_2} - \lambda p_2 = 0$$

⋮

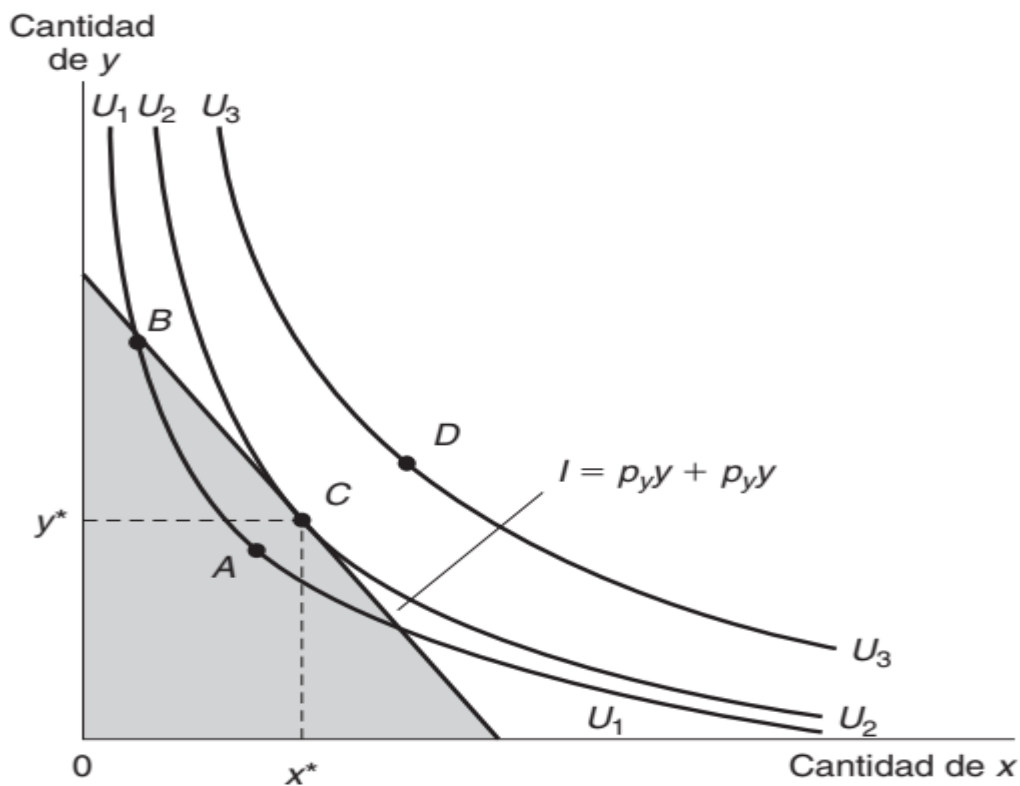
$$\frac{\partial L}{\partial x_n} = \frac{\partial U}{\partial x_n} - \lambda p_n = 0$$

$$\frac{\partial L}{\partial x_1} = I - p_1 x_1 - p_2 x_2 - \dots - p_n x_n = 0$$

Las condiciones del primer orden implican que:  $\frac{\frac{\partial U}{\partial x_i}}{\frac{\partial U}{\partial x_j}} = \frac{p_i}{p_j}$ , con ello se puede obtener las

canastas de bienes óptimos, es decir, el óptimo del consumidor como se puede apreciar en la siguiente figura para caso de bienes  $X$  y  $Y$  el punto  $C$  representa lo óptimo o la maximización donde se cumple que la tasa marginal de sustitución es igual la relación de precios de ambos bienes.

**Figura 3**  
*Óptimo del consumidor*



**Fuente:** Nicholson (2008) Microeconomic Theory Basic Principles and Extensions

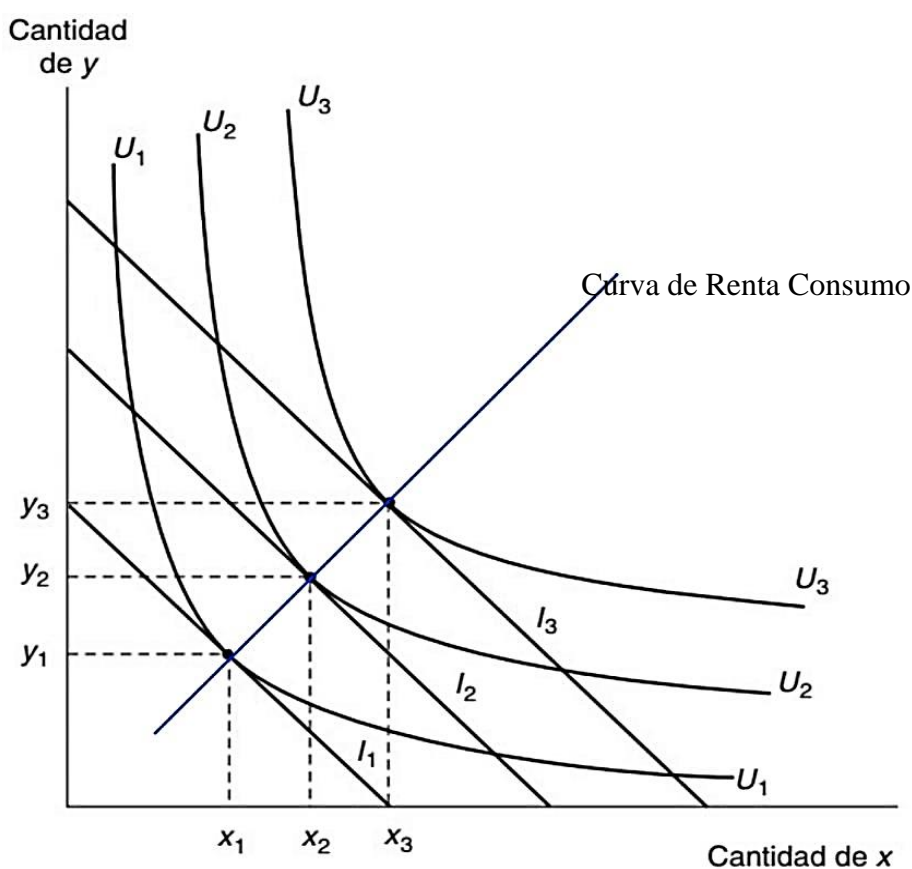


Si en este contexto aumenta el ingreso de las familias vulnerables, es decir una transferencia monetaria de programa juntos, implicaría mayor consumo de ambos bienes si estos fueran bienes normales y con ello mayor satisfacción de las necesidades y por ende mejora la condición de vida. Para ello partimos diferenciando totalmente a la función de la demanda ( $y$ ):

$$\partial y^d = \frac{\partial y^d}{\partial p_1} dp_1 + \frac{\partial y^d}{\partial p_2} dp_2 + \frac{\partial y^d}{\partial I} dI$$

Donde:  $dp_1 = dp_2 = 0$ , por lo que, ante un incremento del ingreso, manteniendo los precios relativos constantes, el consumo aumentará si el bien es normal o de lo contrario disminuirá si es un bien inferior. En la siguiente figura se observa los puntos óptimos generados por el incremento de ingreso y además dando el surgimiento de curva de Renta consumo de pendiente positiva que relaciona el ingreso el gasto en los bienes si son normales.

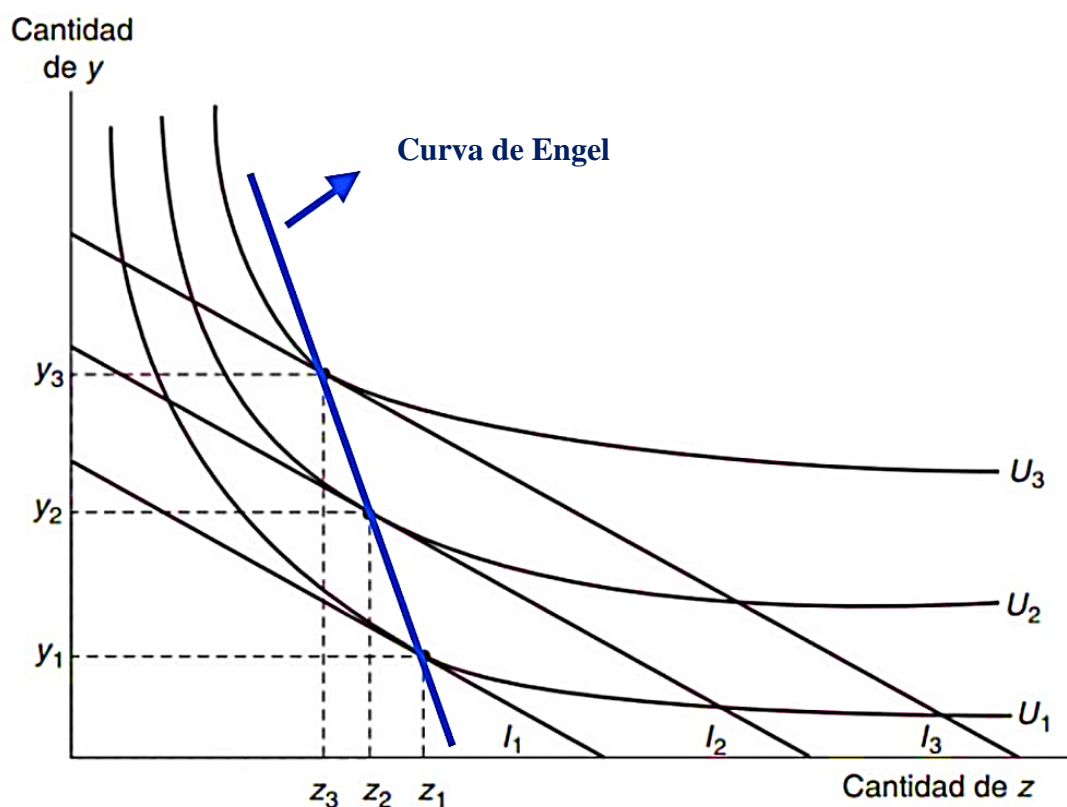
Figura 4 Efecto de un incremento de los ingresos en las cantidades elegidas de  $x$  y  $y$



Fuente: Nicholson (2008) Microeconomic Theory Basic Principles and Extensions

En cambio, cuando el bien es inferior, el aumento de ingreso tiene efecto negativo sobre el gasto de ese bien. Es decir, se reduce su consumo cuando el ingreso de la persona aumenta, este hecho se puede reflejarse en la siguiente figura.

Figura 5 Efecto de un incremento de los ingresos en las cantidades elegidas de  $x$  y  $y$



Fuente: Nicholson (2008) Microeconomic Theory Basic Principles and Extensions

Es así, que la demanda de un solo consumidor de cada bien puede escribirse en función de la renta del consumidor y de todos los precios de mercado. Si los precios se mantienen constantes, tenemos de la ecuación  $q_i = q_i(\mu/P_1, \dots, p_n)$ , que expresa la demanda como una función únicamente de la renta del consumidor, una relación que ahora se conoce generalmente como curva de Engel del consumidor para la mercancía  $i$ . Esta relación se toma como punto de partida para el análisis de los presupuestos de los hogares, aunque es necesario hacer varios supuestos para vincular la teoría de las preferencias con el análisis práctico.

Según Brown & Deaton (1972), las curvas de dos parámetros más simples que se usan comúnmente para el análisis de sección transversal pueden considerarse como aproximaciones convenientes a diferentes rangos de la curva sigmoidea completa. En el rango en el que la elasticidad es mayor que la unidad, es útil la forma doble logarítmica o elasticidad constante.

$$\log(q_i) = \alpha + \beta \log(\mu)$$

Forma Lineal donde la elasticidad es alrededor de la unidad.

$$q_i = \alpha + \beta * (\mu)$$

Esto es una buena aproximación, aunque debe tenerse en cuenta que si la intersección es positiva (con una elasticidad menor que la unidad), la elasticidad tiende hacia la unidad a medida que aumenta la renta. En la primera parte de la gama de necesidades, se utilizaría la forma semilogarítmica

$$q_i = \alpha + \beta \log \mu; \alpha \text{ y } \beta > 0$$

Es útil, ya que, aunque esta forma no posee un valor de saturación, su elasticidad declina continuamente hacia cero. Sin embargo, para los productos en los que la demanda se acerca a la saturación, lo usual será la forma logarítmica recíproca

$$\log q_i = \alpha - \beta \mu^{-1}$$

O de la siguiente forma

$$q_i = e^{\alpha i}$$

Es así, visto desde el punto de vista de su capacidad para representar bienes inferiores, la forma doble logarítmica es la que más lo elogia. La forma lineal implica un consumo negativo para la renta  $\mu > \alpha i / \beta i$ , la semilogarítmica igualmente para la renta  $\mu > \exp \{-\alpha i / \beta i\}$ , mientras que la forma recíproca logarítmica posee un nivel de consumo mínimo  $i = e^{\alpha i}$ . Sin

embargo, la forma logarítmica doble es asintótica con respecto a los ejes  $q$  y  $\mu$ , lo que la convierte quizás en la forma más segura de usar.

Las cuatro formas tienen la propiedad de que se pueden aplicar técnicas de regresión simple después de la transformación apropiada, de modo que el modelo básico se puede elaborar fácilmente en otras direcciones. Un punto que vale la pena señalar aquí es que es habitual, cuando se necesita una transformación, suponer que el término de error puede transformarse de manera similar. Por ejemplo, la forma logarítmica doble generalmente se ajusta como  $\log(q_i) = \alpha + \beta \log(\mu) + U$ , donde se supone que el vector estocástico  $\mu_i$  tiene las propiedades habituales de expectativa cero, varianza constante e independencia  $U$ . Por supuesto, esto no solo necesita una justificación independiente, sino que tiene el efecto de que la bondad de ajuste de aquellas formas que requieren una transformación de  $q_i$  no se puede compararse directamente con la bondad de ajuste de aquellas que no la necesitan. En este caso sería posible encajar  $q_i = e^{\alpha_i} \mu^{\beta_i} + U$ , pero esto rara vez se hace ya que el procedimiento de estimación se vuelve mucho más difícil. Todo ello se puede observar en la siguiente figura.

**Figura 6**  
*Muestra diferentes tipos de curvas de Engel*

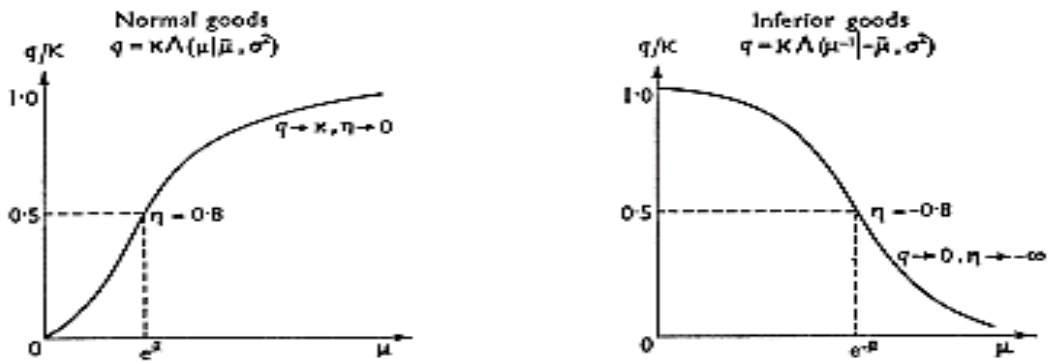
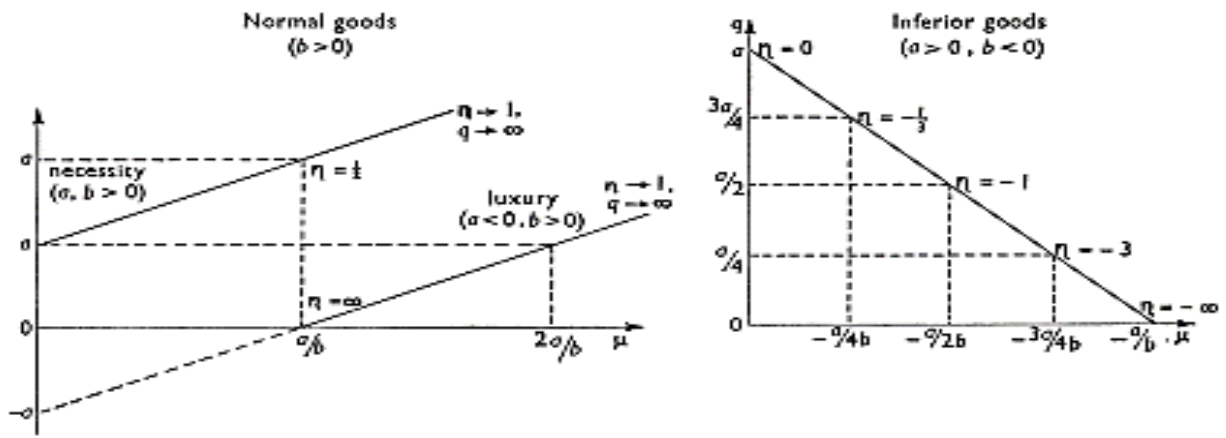
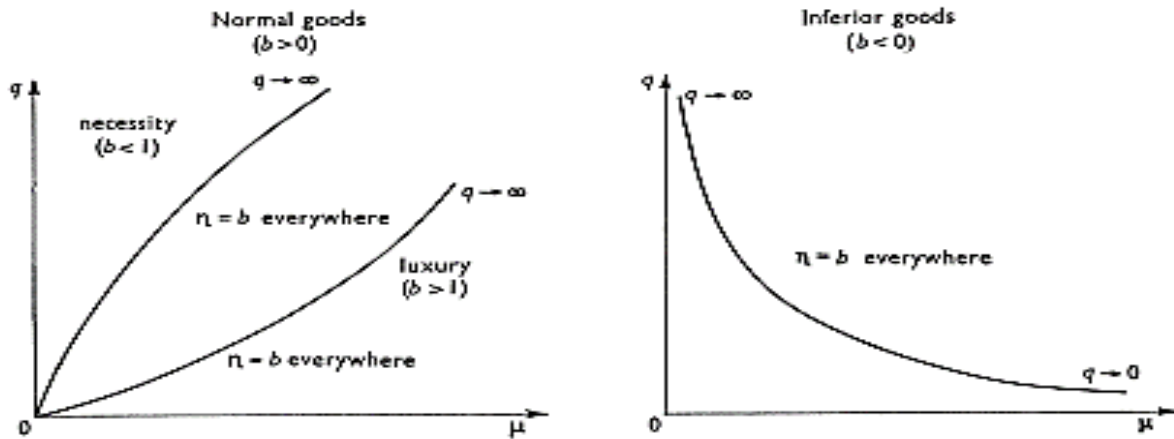


FIG. 1. Lognormal Engel curves.



Equations:  $q = a + b\mu$ ,  $\eta = (q - a)/q = 1/(1 + a/b\mu)$

FIG. 2. Linear Engel curves.



$\log q = a + b \log \mu$ ,  $q = e^a \mu^b$ ,  $\eta = b$

FIG. 3. Double Logarithmic Engel curves

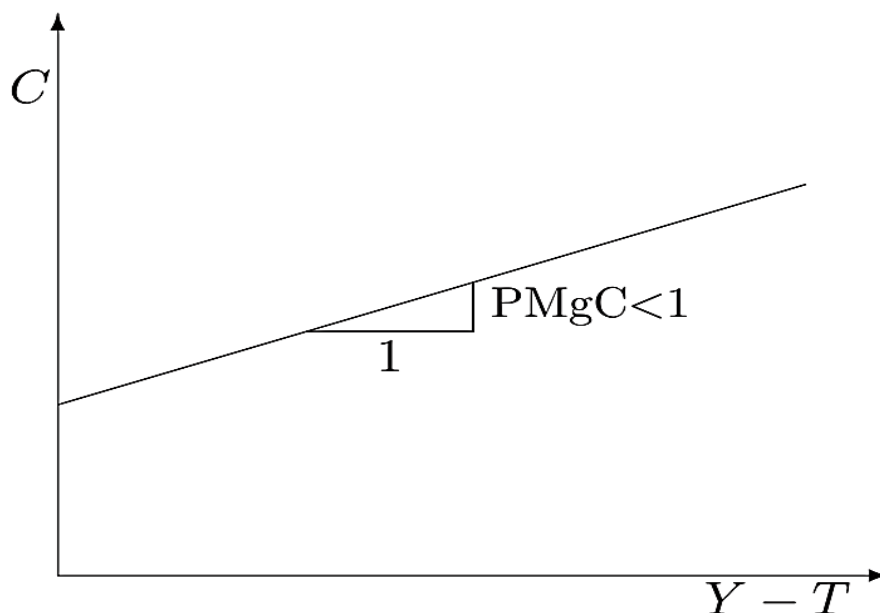
Fuente: Brown, A., & Deaton, A. (1972). Surveys in applied economics: models of consumer behaviour.

Así mismo, a la teoría antes mencionada se debe agregarse el enfoque macroeconómico del consumo agregado, como menciona Keynes, que está en función del ingreso disponible, siguiendo a De Gregorio (2012), es la siguiente:  $C = \bar{C} + c(Y - T)$ , donde,  $C$  es el consumo,  $\bar{C}$  es la cantidad de consumo que se gasta en cada periodo independientemente de las condiciones económicas y  $Y - T$  ( $Y^d$ ) viene a ser el ingreso disponible que suelen tener los agentes económicos y donde:

[...]el parámetro  $c$  es igual a la propensión marginal a consumir ( $PMgC$ ), que representa cuánto aumenta el consumo si el ingreso disponible se eleva marginalmente en una unidad. El individuo usa su ingreso disponible para consumir y ahorrar, por lo tanto,  $c$  es una fracción entre 0 y 1, pues el resto se ahorra. Es decir, si el ingreso sube en S/. 1, el consumo subirá en S/.  $c$ . ( De Gregorio, 2012, pág. 85)

Dicha relación se puede observar en la siguiente figura

Figura 7 Función consumo keynesiana



**Fuente:** De Gregorio (2012) Macroeconomía. Teorías y Políticas

Sin embargo, en el año 1946 Simón Kuznets, afirma que la hipótesis keynesiana se cumple, es decir que el consumo está en función del ingreso, y la propensión marginal a

consumir esta entre cero y uno, pero no demuestra que la propensión marginal a consumir es menor a propensión media consumir, demostrando que el consumo no posee el consumo autónomo para series largas, a diferencia en corto plazo. Mientras para Arthur Smithies en 1945, explica lo que en realidad ocurría en la función del consumo de corto plazo iba desplazándose hacia arriba con el paso del tiempo, por lo que la función de consumo de largo plazo era solo puntos de equilibrio de diferentes curvas de consumo de corto plazo.

Por otro lado, Modigliani (1986), busca explicar la aparente contradicción sobre la función del consumo keynesiano y las evidencias empíricas. El principal postulado consiste que las personas pueden mantener una calidad de vida a lo largo de su vida o de su existencia, por lo que solo reciben ingresos durante el tiempo que sus vidas son activas, deben ahorrar en esta proporción de sus vidas para mantener el nivel de consumo durante su vida pasiva.

### **1.3. Marco Conceptual**

#### ***Programa Juntos***

El programa juntos conocido como el Programa Nacional de Apoyo Directo a los más Pobres – JUNTOS, es uno de los Programas de Transferencia Condicionada-PTC que busca la vinculación entre un programa asistencial altamente focalizado y los servicios universales básicos como los de educación y salud principalmente. Busca fortalecer estos servicios, a través del incentivo al acceso y su más intensa utilización por parte de grupos de la población más vulnerable que de otra manera, tendrían dificultades para ejercer sus derechos sociales básicos y la integración a la sociedad. Que encausa recursos de diferentes sectores del Estado a fin de garantizar la educación y la salud de los hogares vulnerables o de muy bajas condiciones económicas y, así, evitar que niños y adolescentes de hasta 19 años, así como gestantes continúen en esa situación (MIDIS, 2020).

### ***Transferencia monetaria***

La transferencia monetaria son desembolsos que hace el gobierno destinado a los programas sociales y que constituye los gastos corrientes. En la presente se considera transferencia monetaria de 200 soles de Programa Juntos, otorgada a la población vulnerable focalizada de manera bimestral y condicionada a que dichos beneficiarios accedan a los servicios universales básicos como los de educación y salud principalmente.

### ***Consumo***

El consumo se define, como el uso de bienes servicios con la finalidad de satisfacer las necesidades o deseos humanos individuales o colectivos. Dentro de las cuentas nacionales, se considera como parte del Producto Bruto Interno que no se destina al ahorro, sino a adquirir alimentos, ropa, bienes duraderos como automóviles, educación, ocio o esparcimiento, salud y entre otros.

### ***Curva de Engel***

La curva de Engel expresa la relación existente entre la cantidad demandada de un bien o servicio y el Ingreso del consumidor; es decir, la variación de la cantidad demandada al cambiar la renta. En el presente trabajo esta relación esta evidenciada entre la relación del gasto en el consumo de los alimentos y el ingreso.

### ***Gastos del hogar***

Son los desembolsos que realizan todos los hogares, destinados al consumo de alimentos, vestimenta, alquiler de vivienda, muebles y enseres, a la educación, salud, cultura y esparcimiento.



## ***Vulnerable***

Vulnerable se entiende como “aquél que, en virtud de su género, raza, o condición socioeconómica, social, laboral, cultural, étnica, lingüística, cronológica y funcional, vea limitado su acceso a las oportunidades de desarrollo que una sociedad ofrece” (Pardo, 2003)

### **1.4. Marco Referencial**

Los estudios sobre el impacto de programas sociales sobre la determinada variable social o económico son recientes, con mayor énfasis son estudios de impactos de políticas sobre la pobreza en los países en vías de desarrollo, y así se tiene estudios más recientes sobre la evaluación de impactos de políticas sociales.

### **Internacionales**

Mata & Hernández (2015), en su trabajo sobre “*Evaluación de impacto de la implementación de transferencias monetarias condicionadas para educación secundaria en Costa Rica (Avancemos)*”, analiza el impacto del programa Avancemos sobre la inserción escolar para educación de primer año, para ello estima la relación de impacto a través de metodologías cuasiexperimentales como Propensity Score Matching y Diferencia en Diferencias. Los resultados a los que llega son alentadores, es decir, encuentran que el programa de transferencia monetarias condicionadas tiene impactos positivos sobre la inserción escolar. Entre el 14% y 16% de los que no desertaron lo hicieron únicamente gracias al programa Avancemos (pág. 30).

Banerjee, y otros (2015) en el trabajo sobre “*A multifaceted program causes lasting progress for the very poor: Evidence from six countries*”, analizan el impacto del programa de un activo productivo sobre el consumo, capacitación y coaching, además de incentivo al ahorro y educación y/o servicios en salud. Para ello realizaron seis ensayos controlados aleatorios de enfoque integrado para mejorar los medios de vida entre los más pobres. Los resultados

muestran, el impacto adaptado a una amplia variedad de contextos geográficos e institucionales, impactos estadísticamente significativos y rentables en el consumo (impulsados principalmente por aumentos en los ingresos del trabajo por cuenta propia) y el estado psicológico de los hogares tratados. Y además sugieren que es posible realizar mejoras sostenibles en la situación económica de los pobres con una intervención relativamente a corto plazo.

## **Nacionales**

MEF (2017), en el informe final sobre “*Evaluación de impacto del programa JUNTOS - resultados finales*”, realiza el análisis de datos, las estimaciones estadísticas y econométricas con la finalidad de estimar los efectos directamente atribuibles a la intervención de Programa Juntos sobre un conjunto de variables de interés como, el gasto per cápita en alimento, vestido, la salud, educación y la pobreza, mediante la metodología de diferencias en diferencias, PSM (Propensity Score Matching) y regresión discontinuas. Los resultados a los que arribó, evidencian los efectos positivos del programa juntos sobre el gasto per cápita en los alimentos, vestidos, en la educación, sobre la salud, y en la reducción de la pobreza, aunque este último relativamente menos significativo.

Inquilla & Calatayud (2020 ) en su trabajo de investigación sobre “*Impacto del programa social Pensión 65 sobre el gasto en alimentos, 2017-2018*”, analiza el impacto del programa Pensión 65 sobre el gasto en alimentos. Para ello considera la información Encuesta Nacional de Hogares (ENAH) 2017-2018 y emplea la metodología de doble diferencia con PMS (Propensity Score Matching) siendo la unidad de análisis hogares a nivel nacional. Los resultados a los que llegaron, evidencia que existe el impacto positivo del programa sobre el gasto en alimentos, es decir los ingresos per cápita en gasto en alimentos a aumentado en 15.02% para el grupo tratado.

Lira, y otros (2020) en sus trabajos sobre “*Impacto de las políticas sociales en la calidad de vida del adulto mayor*”, tienen como finalidad de evaluar el impacto de políticas sociales, principalmente del programa de Pensión 65 sobre el mejoramiento de calidad de vida del adulto mayor. Para ello recurrieron al análisis documental, tanto al trabajo del campo y la observación directa a los beneficiarios del programa, entrevista a los expertos en programas sociales; llegando a concluir que el programa Pensión 65 no ha mejorado su condición de vida del adulto mayor. Esto implicaría, que los gasto que se deriva del programa que recibe no está orientado especialmente a la mejora de ello.

Perova & Vakis (2009) en su trabajo sobre “Welfare impacts of the “Juntos” Program in Peru: Evidence from a non-experimental evaluation”, cuyo objetivo fue analizar el impacto de programa juntos sobre sobre varias dimensiones de bienestar, así como la pobreza, la salud, educación en el consumo de los hogares y entre otras dimensiones. Para ello considerando la información de ENAHO mediante la estimación de Propensity Score Matching-PSM llegó a concluir que el Programa juntos tuvo efectos positivos sobre el consumo y efectos significativos en reducir la pobreza, así como mayor acceso en la educación de los niños, así como la mejora del acceso a la salud de las personas deficitarias.

## II. Materiales y Métodos

### 2.1. Materiales

#### 2.1.1. Variables e indicadores

**Tabla 2**

*Variables e indicadores sobre programa juntos y gastos de consumo en los hogares de la Región Ayacucho, 2015-2019*

Variables	Definición	Fuente	Naturaleza
GTC	Gasto total en consumo	ENAHO-INEI	dependiente
GA	Gasto en alimentos	ENAHO-INEI	dependiente
GVV	Gasto en vestido y calzado	ENAHO-INEI	Dependiente
GCCSS	Gasto en salud	ENAHO-INEI	Dependiente
GEDSC	Gasto en educación	ENAHO-INEI	Dependiente
PJ	Transferencia monetaria de juntos (1=beneficiario, 0= no beneficiario)	ENAHO-INEI	Independiente
Pobre	1=Pobre, 0= No pobre	ENAHO-INEI	Covariable
Ingd	Ingresos dependientes	ENAHO-INEI	Covariable
Ingi	Ingresos independientes	ENAHO-INEI	Covariable

**Fuente:** Elaboración Propia

Las variables: *GTC*, *GA*, *GVV*, *GCCSS*, y *GEDSC* se considera como variables endógenas o explicadas, *Pj* variable de política y el resto como variables explicativas.

#### 2.1.2. Operacionalización de las variables

**Tabla 3**

*Operacionalización de variables e indicadores*

Variable	Definición conceptual	Definición operacional	Dimensiones	Indicadores	Escala
V1: Consumo	Dentro de las cuentas nacionales, se considera como parte del Producto Bruto Interno que no se destina al ahorro, sino a adquirir alimentos, ropa, bienes duraderos como automóviles, educación, ocio o esparcimiento, salud y entre otros	El gasto en consumo se medirá mediante la información provista por INEI a través de la ENAHO	Gasto total en consumo	U.M	Razón
			Gasto en alimentos	U.M	Razón
			Gasto en vestido y calzado	U.M	Razón
			Gasto en cuidado, conservación de la salud y servicios médicos	U.M	Razón
			Gasto en educación	U.M	Razón
V2: Transferencia monetaria	La Transferencia monetaria de Programa Juntos, que se otorga a la población vulnerable focaliza de manera bimestral y condicionada a que dichos beneficiarios accedan a los servicios universales básicos como los de educación y salud principalmente	La transferencia monetaria se medirá mediante la información provista por INEI a través de la ENAHO, para los usuarios de programa Juntos	Beneficiario	1	nominal
			No beneficiario	0	nominal

**Fuente:** Elaboración Propia

### ***2.1.3. Población y Muestra***

**Población.** La población se consideró a la información registrada sobre la Encuesta Nacional de Hogares. Ya que la población es el conjunto de todos los casos que concuerdan con una serie de especificaciones presentes en la investigación (Lepkowski, 2008). En este caso la población a considerarse es la población de la Región Ayacucho estimada por INEI para el año 2019 igual a 718,408 habitantes.

**Muestra.** La muestra fue las familias beneficiarias y no beneficiarios del programa juntos. Tomando en cuenta la información de la ENAHO PANEL 2019, vendría ser igual a 478 datos muestrales. Esto muestra que se trabajó con la información secundaria sistematizada por INEI mas no con la información primaria propiamente dicha.

### ***2.1.4. Fuentes de Información***

La investigación para su desarrollo se recurrió a la información secundaria elaborado por el INEI, principalmente a los micro datos de Encuesta Nacional de Hogares- ENAHO PANEL 2019.

### ***2.1.5. Técnicas e Instrumentos***

- Técnica: Análisis documental
- Instrumento: Ficha de registro de datos- ENAHO

## **2.2. Métodos**

### ***2.2.1. Tipo y Nivel de Investigación***

**Tipo de investigación.** Tipo de investigación fue aplicada, porque la investigación tuvo el estudio de un problema destinado a la acción o para ayudar tomar decisiones adecuadas sobre la asignación de transferencia de programa juntos en las familias sobre el consumo, es decir mejorar el impacto de programa juntos sobre los gastos en educación, salud, alimentos, vestimenta en la región Ayacucho. Según Rodríguez-Araujo (1997) “la investigación aplicada,

puede aportar hechos nuevos si proyectamos suficientemente bien nuestra investigación, de modo que podamos confiar en los hechos puestos al descubierto, la nueva información puede ser útil y estimable para la teoría” (Rodríguez-Araujo, 1997 citado en Baena, 2017, pág. 33).

**Nivel de investigación.** Fue explicativa ya que ello nos permitió encontrar la relación de causalidad o medir la influencia de programa juntos sobre el consumo de las familias de la región Ayacucho, es decir, encontrar quién causa a quién, y así comprender mejor la influencia de la política ayudado por la metodología empírica a emplear. Con respecto a ello Bernal (2010) afirma que “la investigación explicativa tiene como fundamento la prueba de hipótesis y busca que las conclusiones lleven a la formulación o al contraste de leyes o principios científicos” (pág. 115)

### ***2.2.2. Diseño de la Investigación***

La presente investigación fue diseño no experimental (se analizó tal como son presentadas en la recopilación de datos) y temporalmente de panel data (de corte transversal y de cinco periodos, es decir la estructura longitudinal), por lo que se estudió la información histórica registrada durante cinco periodos de cada individuo de la muestra, que fueron seleccionadas a partir de la información brindada por ENAHO.

#### **Tabla 4**

##### *Requisitos para Pertenecer al Grupo de Tratamiento o Control*

Grupo de Tratamiento	Grupo de Control
A nivel de hogares, la persona solo debe pertenecer al Programa Juntos y a ningún otro programa social.	Todos los miembros del hogar no deben pertenecer a ningún programa social, menos a Programa Juntos

Nota: el hogar debe contar con una sola persona beneficiario con el Programa Juntos.

Fuente: Elaboración Propia

### 2.2.3. Definición de la Metodología empírica

Para lograr los objetivos de la investigación, se empleará la metodología no experimental, este modelo como otros se aplica para evaluar los efectos de una intervención o acciones de políticas sobre la unidad de investigación, sin embargo, este modelo mejora la estimación permitiendo eliminar o captura la heterogeneidad entre las unidades análisis. Según, Gertler, Martínez, Premand, Rawlings, & Vermeersch (2017),

“el método de diferencias en diferencias compara los cambios en los resultados a lo largo del tiempo entre unidades inscritas en un programa de política (el grupo de tratamiento) y unidades que no lo están (el grupo de comparación). Esto permite corregir cualquier diferencia entre los grupos de tratamiento y comparación que sea constante a lo largo del tiempo”. (pág. 144).

Para ello es necesario considerar un antes y un después, teniendo en cuenta el grupo de control y de tratamiento que recibe la política, en este caso el Programa Juntos. Es modelo se estima mediante el MCO y es como sigue:

#### ***Programa Juntos sobre el consumo:***

$$G_i = \beta_0 + \beta_1 D_i^{Tratado} + \beta_2 D_i^{despues} + \beta_3 D_i^{tratado} D_i^{despues} + \gamma X_i + u_i$$

donde  $D^T = 1$  si la observación  $i$  pertenece al grupo de tratamiento y  $D^{despues} = 1$  si corresponde al período después del tratamiento.

Entonces:

$$E[Y1(1) / D = 1] = E[Y / tratados; después] = \beta_0 + \beta_1 + \beta_2 + \beta_3$$

$$E[Y0(0) / D = 1] = E[Y / tratados; antes] = \beta_0 + \beta_1$$

$$E [Y0(1) / D = 0] = E[Y / \text{no tratados; después}] = \beta_0 + \beta_2$$

$$E [Y0(0) / D = 0] = E[Y / \text{no tratados; antes}] = \beta_0$$

Y todo ello se puede resumirse en la siguiente tabla

**Tabla 5**  
*Resultado Esperado por Grupo y Período*

	<b>Tratados</b>	<b>Control</b>
Antes	$\beta_0 + \beta_1$	$\beta_0$
Después	$\beta_0 + \beta_1 + \beta_2 + \beta_3$	$\beta_0 + \beta_2$
Diferencia	$\beta_2 + \beta_3$	$\beta_2$

Nota: muestra los coeficientes de la ecuación antes y después de la aplicación de la política

$$\text{Primera dif: } E[Y_{\text{despues}} - Y_{\text{antes } j\text{tratados}}] = \beta_2 + \beta_3$$

$$\text{Segunda dif: } E[Y_{\text{despues}} - Y_{\text{antes } j\text{no tratados}}] = \beta_2$$

$$\text{La dif - en - dif: } (\beta_2 + \beta_3) - (\beta_2) = \beta_3$$

$\beta_3$  es el estimador de dif-en-dif (impacto de programa) que estima consistentemente el efecto de la política si los sobre los gatos en alimentos, vestido y calzado, cultura, esparcimiento, educación, y cuidado de salud.

Otra manera de expresar la ecuación que captura la influencia de programa Juntos sobre el consumo, es decir, sobre los gastos en los alimentos, gasto en vestido y calzado, gasto en cuidado, conservación de la salud y servicios médicos y gasto en educación puede expresarse en el siguiente modelo:

$$Y_{it} = \omega_i + \lambda_t + \tau(D_i \times \lambda_t) + X_{it}\beta + u_{it}$$





### III. Resultados

#### 3.1. Análisis descriptivo

##### 3.1.1. Programa juntos y pobreza

La transferencia monetaria total a los beneficiarios en el año 2015 fue de S/. 58,479,998.33 soles que fueron destinados a 47,418 hogares bonificados, en el año 2016 la suma transferida ascendió a S/. 48,431,546 soles que fueron destinados a 38,537 hogares; en el año 2017 el monto transferido totalizó S/. 44,879,686.02 soles que fueron destinados a 35,380 hogares, mientras en el año 2019, fue de S/.36,669,189.26 soles que fueron destinados a 30,689 hogares. Esto demuestra que la cantidad de beneficiarios abonados ha ido disminuyendo cada año, de igual manera los montos de transferidos acumulados al año como se aprecia en la siguiente tabla.

**Tabla 6**

*Transferencia monetaria de Programa Juntos en la región Ayacucho, 2015-2019*

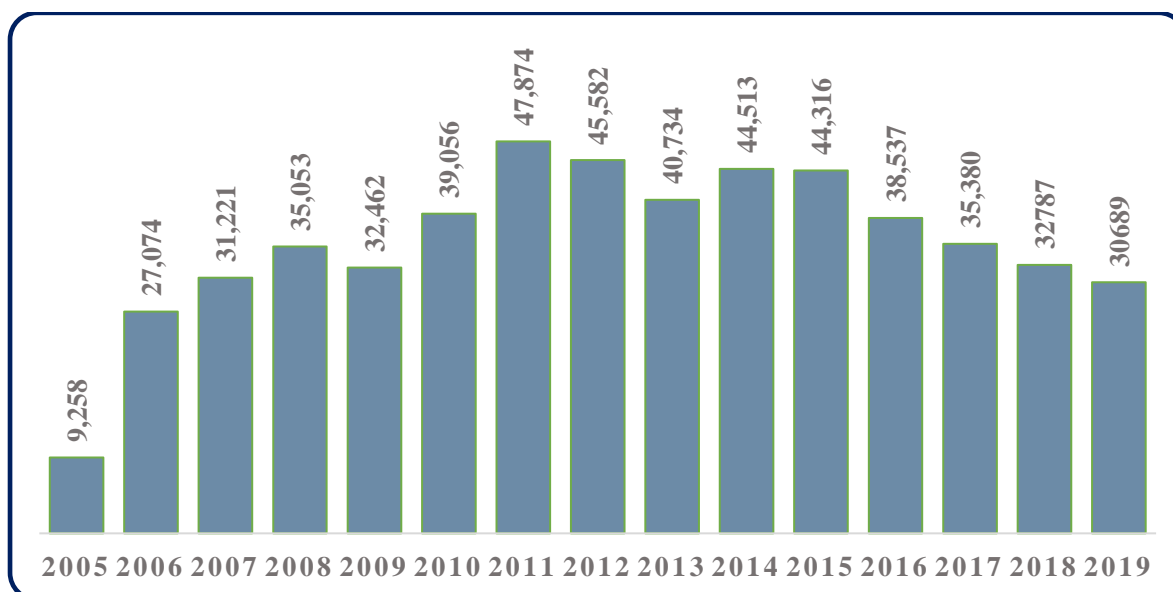
<b>Rubro</b>	<b>2015</b>	<b>2016</b>	<b>2017</b>	<b>2018</b>	<b>2019</b>
Hogares abonados	44,316	38,537	35,380	32,787	30,689
Transferencia S/.	54,681,280.47	48,431,546.43	44,879,686.02	41,512,965.07	36,669,189.26

Nota. Muestra los montos trasferidos y los hogares bonificados. Fuente: Infojuntos. Elaboración propia.

La evolución de la cantidad de los hogares beneficiarios de Programa Juntos, en los últimos cinco años ha venido disminuyendo, esto se debe en gran medida a que los hogares que hace 10 años fueron seleccionados y beneficiaron han llegado a su periodo final según las reglas o condiciones establecidas del programa y en la actualidad ya no perciben, a comparación. Sin embargo, se puede observar que a los inicios del programa los hogares beneficiarios fueron pocos, a medida que se implementaba las políticas de focalización y de cobertura, los hogares beneficiarios han ido incrementándose, así registrándose el más alto número de beneficiarios (47874 hogares) en el año 2011, que coincide con el inicio del gobierno de Ollanta Humala. Años después los beneficiarios ya son cada vez menores como se puede observarse en la siguiente figura.

**Figura 2**

*Evolución de cantidad de hogares beneficiarios de la región Ayacucho durante el periodo 2005-2019 (Expresados en individuos)*



Nota. Muestra la evolución de número de hogares beneficiarios de Programa Juntos en la región Ayacucho. Fuente: Infujunto. Elaboración propia.

En cuanto a la pobreza en la región Ayacucho es como sigue y se aprecia en la siguiente tabla, se observa que existe una disminución de la pobreza extrema en los años 2015(8.7%), 2016(6.34%), 2017(4.8%) y el año 2018(4.61%), sin embargo, se observa que para el año 2019 el grupo de hogares más vulnerables (extremo) ha aumentado a 5.41%. por otra parte, se muestra también que en el año 2015 los beneficiarios de programa juntos presento el 27.76% de total de hogares entre pobre y no pobres. Esta participación en los años posteriores ha sido cada vez menos, es así en el año 2019 la participación de hogares beneficiarios ha sido solamente de 19.45% entre los hogares pobres, no pobres y de pobre extremo.

**Tabla 7**

*Evolución de la pobreza y el porcentaje de beneficiarios de Programa Juntos en la Región Ayacucho, 2015-2019 (expresados en porcentajes)*

año	Pobreza			Programa juntos	
	Extremo	No extremo	No pobre	No beneficiario	Beneficiario
2015	8.7	25.74	65.56	72.24	27.76
2016	6.34	24.54	69.12	73.32	26.68
2017	4.8	25.07	70.13	76.89	23.11
2018	4.61	26.46	68.93	77.31	22.69
2019	5.41	26.57	68.02	80.55	19.45

Total	5.93	25.7	68.37	76.19	23.81
-------	------	------	-------	-------	-------

Nota. Muestra la cantidad porcentual de beneficiarios del Programa Juntos por cada año, asimismo también muestra proporción (%) de la pobreza en cada año en la región Ayacucho. **Fuente:** Series estadísticas de base datos-micro datos de INEI. Elaboración propia.

Asimismo, se puede observarse en la siguiente tabla, los beneficiarios por pobre extremo, pobre no extremo y no pobre. En el año 2015 de total de 8.7%, solo el 3.82% de los hogares pobres extremos han recibido la transferencia de Programa Juntos, mientras el 4.88% simplemente no han sido focalizados o simplemente no han sido del interés. Los pobres no extremo accedieron a este programa 11.5% de 25% pobres no extremo y de la misma manera lo hogares no pobres también han sido beneficiarios (12.39%). En el año 2016 los hogares pobres extremos fueron 3.82% beneficiarios, mientras en el año 2017 solo fueron 1.96%, en el año 2018 fueron 2.25% y en el año 2019 fueron el 3%. Por su parte, los hogares pobres no extremos que han sido beneficiados en el periodo de estudio han ido disminuyendo, en el año 2016 fueron 10.89%, en el año 2017 fueron solo 9.85% y 2018 y 2019 fueron 9.66 %y 9.85% respectivamente.

**Tabla 8**

*El porcentaje de hogares beneficiarios de Programa Juntos según el tipo de pobreza en la región Ayacucho, 2015-2019*

	Programa Juntos		Total (%)
	No beneficiario (%)	Beneficiario (%)	
<b>pobreza 2015</b>			
pobre extremo	4.88	3.82	8.7
pobre no extremo	14.19	11.55	25.74
no pobre	53.17	12.39	65.56
Total	72.24	27.76	100
<b>pobreza 2016</b>			
pobre extremo	2.38	3.96	6.34
pobre no extremo	13.65	10.89	24.54
no pobre	57.29	11.83	69.12
Total	73.32	26.68	100
<b>pobreza 2017</b>			
pobre extremo	2.84	1.96	4.8
pobre no extremo	15.22	9.85	25.07
no pobre	58.84	11.29	70.13
Total	76.89	23.11	100
<b>pobreza 2018</b>			
pobre extremo	2.36	2.25	4.61
pobre no extremo	16.8	9.66	26.46

no pobre	58.14	10.79	68.93
Total	77.31	22.69	100
<b>pobreza 2019</b>			
pobre extremo	2.41	3	5.41
pobre no extremo	16.72	9.85	26.57
no pobre	61.42	6.6	68.02
Total	80.55	19.45	100

Nota. Muestra la cantidad porcentual de beneficiarios del Programa Juntos por cada año, asimismo también muestra proporción (%) de la pobreza en cada año en la región Ayacucho. **Fuente:** Series estadísticas de base datos micro datos de INEI. Elaboración propia.

### 3.1.2. Gastos de los hogares

En cuanto a los gastos monetarios de los hogares en la región Ayacucho se evidencia que los gastos ascienden a S/.11,159.09 soles promedio anual durante el periodo de estudio (**Tabla 9**). Los gastos de los hogares pobres extremos han ido aumentando durante el tiempo de estudio, desde 3515.03 soles promedio por hogar en el 2015 a 4548.01 soles en el año 2019. Esto indica que cada hogar pobre extremo gastó por mes la suma de S/. 292.93 soles en el año 2015, lo cual indica que, si tuviera cuatro integrantes o miembros del hogar, por persona tuvieron el gasto promedio de 73 soles y al día casi poco más de 2 soles. En el año 2019 el gasto diario subió a 3.16 soles. Mientras los gastos de los hogares pobres no extremos durante el periodo de estudio fue de 6701 soles promedio anual. En el año 2015 registraron un ingreso de 6790.52 soles, un gasto mensual equivalente de 565.87 soles mensuales. Un gasto 141.46 soles aproximado por miembro, equivalentes a gasto diario de 4.72 soles promedio. En el año 2019 este gasto diario aumento solo a 7.79 soles por miembro de la familia.

**Tabla 9**

*Gasto monetario promedio de los hogares de la región Ayacucho en el periodo de 2015-2019 (Expresados a precios constantes)*

pobreza	año					Total
	2015	2016	2017	2018	2019	
pobre extremo	3515.03	5144.15	4173.95	4147.71	4548.01	4256.15
pobre no extremo	6790.52	6517.46	6442.54	6815.52	6893.2	6701
no pobre	13179.87	13626.3	13187.11	13609.81	13544.03	13433.86
Total	10694.28	11344.04	11063.27	11375.94	11290.2	11159.09

Nota. Muestra la cantidad gastos monetarios de los hogares de la región Ayacucho durante el periodo de estudio por tipo de pobres, las unidades están en soles. **Fuente:** Series estadísticas de base datos micro datos de INEI. Elaboración propia.

En cuanto a los gastos en alimentos de los hogares de la región, se muestra en la siguiente tabla, que en el año 2015 el gasto total promedio anual fue de 3948.68 soles equivalentes a 329 soles mensuales, y 10.96 soles diarios en promedio por hogar. Los hogares pobres extremos tuvieron gastos promedio de 1604.34 soles anual, equivalentes a 133.70 soles promedio mensual y 4.46 soles promedio diario por hogar. Mientras los hogares pobre no extremos, gastaron en promedio de 244.96 soles mensuales equivalentes a 8.16 soles por día. Mientras en el año 2019 estos gastos han incrementado a 5.97 soles diarios promedio para los hogares pobres extremos y hogares pobres no extremos a 9.11 soles promedio diario.

**Tabla 10**

*Gasto promedio en alimentos de los hogares por tipo de pobreza en la región Ayacucho, 2015-2019 (Expresados a precios constantes)*

año	pobreza			Total
	pobre extremo	pobre no extremo	no pobre	
2015	1604.34	2939.52	4656.04	3948.68
2016	2369.98	2977.61	4684.14	4118.64
2017	1943.32	2851.32	4652.27	4070.65
2018	1874.62	2912.75	4527.82	3978.18
2019	2149.52	3279.31	4637.59	4142.09
Total	1964.69	2998.63	4630.23	4052.79

Nota. Muestra la cantidad gastos en alimentos de los hogares de la región Ayacucho durante el periodo de estudio por tipo de pobres, las unidades están en soles. Fuente: Series estadísticas de base datos micro datos de INEI. **Fuente:** Elaboración propia.

Mientras tanto los gastos de las horas pobres en el vestido o ropas en el año 2015 fue 379.92 soles anuales en promedio, esto se incrementó a 409.79 soles promedio anual por hogar pobre extremo, mientras para los hogares pobres no extremos se disminuyó de 509.14 a 469.91 soles en promedio en el mismo periodo. En tanto los gasto en vestido de los hogares no pobres se ha incrementado de 744.85 soles en el 2015 a 766.4 soles promedio anual en el año 2019, ello implica que los gastos mensuales en ropa equivalen a 63.86 soles promedio por hogar para el año 2019. Sin embargo, se observa, en la siguiente tabla que los gastos en el año 2019 han reducido en este rubro con respecto al año 2018.

**Tabla 11**

*Gasto promedio en ropas de los hogares por tipo de pobreza en la región Ayacucho, 2015-2019 (expresados a precios constantes)*

año	pobreza			Total
	pobre extremo	pobre no extremo	no pobre	
2015	379.92	509.14	744.85	652.43
2016	445.18	468.28	780.61	682.7
2017	431.42	418.11	727.01	635.37
2018	406.45	438.96	812.25	694.78
2019	409.79	469.91	765.3	667.58
<b>Total</b>	411.61	460.49	766.4	666.73

Nota. Muestra la cantidad gastos en vestidos de los hogares de la región Ayacucho durante el periodo de estudio por tipo de pobres, las unidades están en soles. Fuente: Series estadísticas de base datos-micro datos de INEI. Elaboración propia.

En cuanto a los gastos de los hogares de la región en salud: medicamentos, consultas, cuidados entre otros en el año 2015 fue de 653.45 soles promedio anual y en el año 2019 fue de 734.63 soles promedio anual, esto implica que los gastos mensuales fueron 54.45 y 61.22 soles en los años 2015 y 2019 respectivamente. En la siguiente tabla se observa que los gastos en este rubro para los hogares no pobres han ido en incrementó durante el periodo de estudio.

**Tabla 12**

*Gasto promedio en salud y medicamentos de los hogares por tipo de pobreza en la región Ayacucho, 2015-2019 (expresados a precios constantes)*

año	pobreza			Total
	pobre extremo	pobre no extremo	no pobre	
2015	95.87	257.53	882.9	653.45
2016	126.28	225.23	828.28	635.79
2017	164.85	143.47	824.29	621.92
2018	51.86	247.13	814.56	629.27
2019	141.52	177.1	999.59	734.63
<b>Total</b>	115.08	209.5	871	656.15

Nota. Muestra la cantidad gastos en salud, medicamentos y cuidado de los hogares de la región Ayacucho durante el periodo de estudio por tipo de pobres, las unidades están en soles.

Fuente: Series estadísticas de base datos-micro datos de INEI. Elaboración propia.

Mientras los gastos en educación de los hogares en la región Ayacucho en el año 2015 fueron de 800.99 soles promedio anual y en el año 2019 se incrementó apenas en 2.69 soles aproximadamente. Sin embargo, el mayor gasto incurrido por los hogares en este rubro fue en el año 2018 (964.18 soles promedio anual por hogar). En los hogares pobres extremos el gasto

promedio anual en educación fue de 228.42 soles y que se incrementando en casi 102.12 soles promedio. Ello implica de los gastos mensuales en este rubro se incrementó a penas en 8.51 soles promedio por hogar pobre extremo. Por otro lado, los gastos en la educación, en enseñanza y esparcimiento de los hogares no pobres en el año 2015 fue de 1040.21 soles promedio anual y en el año 2019 fue de 1018.88 soles, menos que los anteriores como se muestra en la siguiente tabla. Ello refleja que los gastos mensuales en educación fueron de 84.90 soles promedio por cada hogar no pobre en el año 2019.

**Tabla 13**

*Gasto promedio en educación, esparcimiento y enseñanza de los hogares por tipo de pobreza en la región Ayacucho, 2015-2019 (expresados a precios constantes)*

año	pobreza			Total
	pobre extremo	pobre no extremo	no pobre	
2015	228.42	385.3	1040.21	800.99
2016	386.92	407.6	1054.48	853.42
2017	292.97	394.74	1033.67	837.9
2018	292.46	486.45	1192.47	964.18
2019	330.54	349.15	1018.88	803.69
<b>Total</b>	301.31	404.6	1068.62	852.45

Nota. Muestra la cantidad gastos en educación, enseñanza y esparcimiento de los hogares de la región Ayacucho durante el periodo de estudio por tipo de pobres, las unidades están en soles.

**Fuente:** Series estadísticas de base datos-micro datos de INEI. Elaboración propia.

En relación de los gastos de los hogares beneficiarias de programa juntos como se muestra en la **Tabla 20**, que en el año 2015 fue 9,566.73 soles promedio (entre hogares pobres y pobres no extremos y pobres extremos) que equivale al gasto mensual de 797.2275 soles y 26.57 soles diarias por hogar. Es decir, a penas un poco más de 6.6 soles por integrante del hogar. En el año 2019 fue de 9,075.45 soles menor que el año 2015 o años anteriores equivalentes a 6.30 soles promedio diario por cada integrante del hogar, menor que 2 dólares al día a nivel región de Ayacucho. Mientras los hogares pobres extremos beneficiarios tuvieron un gasto de 4,712.19 promedio anual en el año 2015, equivalente a un gasto mensual de 392.68 soles promedio mensual, y un gasto diario de 13.08 soles por hogar, equivalente a un gasto de 3.27 soles diarios por cada integrante del hogar, menor que un dólar diario.



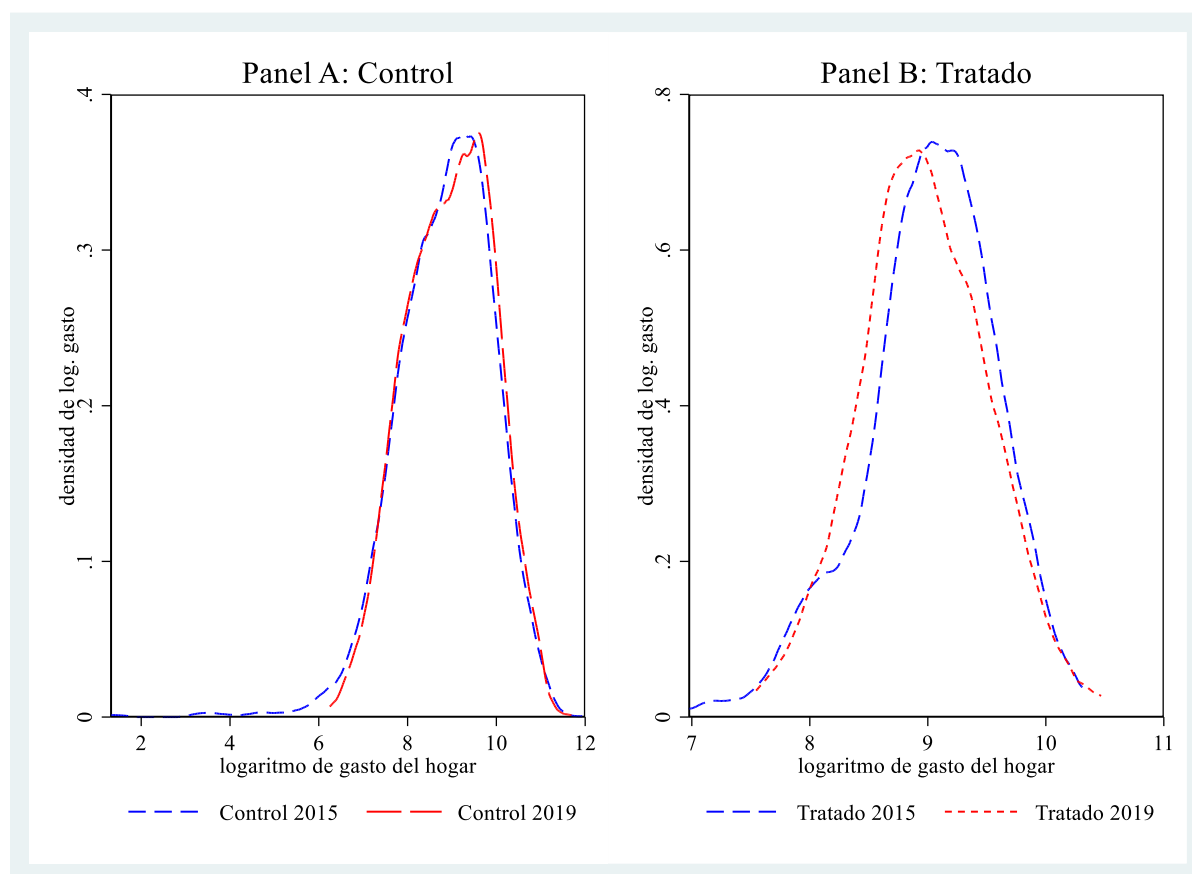
### 3.2. Análisis econométrico o inferencial

#### 3.2.1. Transferencia monetaria y consumo en los beneficiarios de programa Juntos.

En la siguiente figura se muestra la distribución empírica de logaritmo de gastos de los hogares beneficiarias de programa juntos y los hogares no beneficiarios. De manera visual se observa que los gastos de los grupos de control casi han permanecido iguales en comparación de los grupos tratados de los cuales ha disminuido para el año 2019 como se muestra en el panel B de la siguiente figura.

#### Figura 3

*Distribución empírica de los gastos de los hogares beneficiarias de Programa Juntos de la Región Ayacucho en el Periodo 2015-2019*



Nota. Muestra la densidad de Kernel de logaritmo de gastos de los hogares para el periodo 2015 y2019 tanto para controles y tratados. Fuente: Estimación a partir de series estadísticas de base datos-micro datos de INEI. Fuente: Elaboración propia.

Para capturar el impacto de programa juntos sobre el consumo de los hogares de la región Ayacucho se estima la siguiente ecuación mediante MCO.

$$\ln Gh_i = \beta_0 + \beta_1 D_i^{\text{Tratado}} + \beta_2 D_i^{\text{despues}} + \beta_3 D_i^{\text{tratado}} D_i^{\text{despues}} + \gamma X_i + u_i$$

Los resultados de esta estimación se muestran en la siguiente tabla en la columna (2) y en la columna (1) muestra la estimación pool. La variable dependiente viene a ser el logaritmo del gasto de los hogares de la región Ayacucho ( $\ln Gh_i$ ), la variable de política es programa juntos o los grupos de tratado y el resto viene a ser covariables que también explican el comportamiento de los gastos de los hogares y que el impacto de la política es medido por el coeficiente de impacto PJ.

**Tabla 14**

*Efectos transferencia monetaria en el consumo en los beneficiarios de programa Juntos en la Región Ayacucho, 2015-2019*

VARIABLES	(1) Estimación POOL Log. del gasto del hogar	(2) Estimación DID Log. del gasto del hogar
Tiempo		0.131*** (0.00337)
Tratado		0.179*** (0.00450)
Impacto PJ		0.0255*** (0.00651)
Log. Ingreso dependiente	0.221*** (0.0219)	0.180*** (0.00146)
Log. Ingreso independiente	0.124*** (0.0147)	0.108*** (0.000948)
Estrato social		-0.240*** (0.00240)
Pobreza		0.402*** (0.00274)
Beneficiario de programa juntos	0.0914 (0.0575)	
Pobre no extremo	0.491*** (0.118)	
No pobre	0.885*** (0.119)	
Constante	5.759*** (0.253)	7.106*** (0.0238)
Observaciones	478	478
R-squared	0.488	0.547

Nota. Robust standard errors in parentheses \*\*\* p<0.01, \*\* p<0.05, \* p<0.1. Fuente: Los resultados se estimaron a partir de series estadísticas de base datos-micro datos de INEI.

Fuente: Elaboración propia

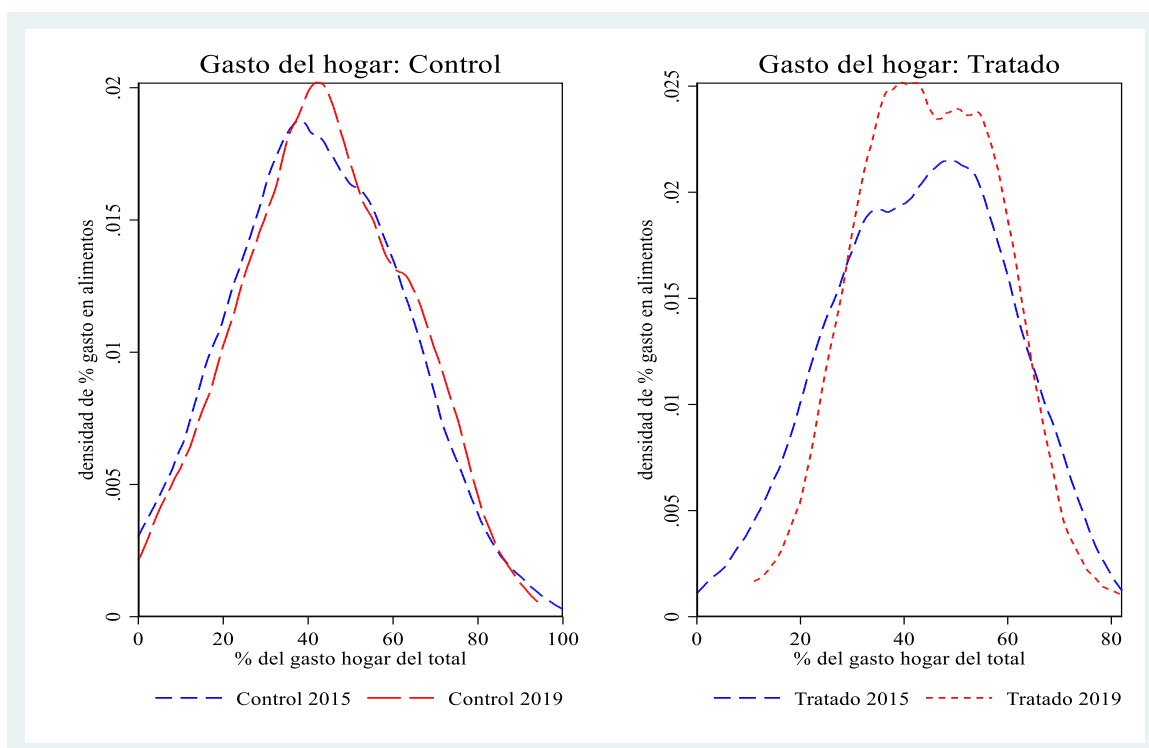
Los resultados mostrados en la tabla anterior muestran el impacto de programa juntos sobre el consumo (gastos) de los hogares de las familias de la región Ayacucho. En la columna (1) muestra la estimación pool donde el coeficiente de la variable de los beneficiarios de programa juntos es positivo, significa que el programa juntos contribuye positivamente sobre los gastos, sin embargo, no es significativo. En cambio, la estimación mediante el método de Diferencias en diferencias muestra el coeficiente (0.0255) de efectos de programa juntos que viene a ser significativo al nivel de significancia de 1%. Como el variable dependiente está en logaritmos por lo que el efecto se expresa en términos porcentuales, lo que implica que el programa juntos influye en el incremento de gasto de los hogares en 2.55%.

### 3.2.2. Transferencia monetaria y gastos en alimentos en los beneficiarios de programa

#### *Juntos.*

#### **Figura 4**

*Distribución empírica de los gastos en alimentos de los hogares beneficiarias de Programa Juntos de la Región Ayacucho en el Periodo 2015-2019*



Nota. Muestra la densidad de Kernel de logaritmo de gastos en los alimentos de los hogares para el periodo 2015 y 2019 tanto para controles y tratados. Fuente: Estimación a partir de series estadísticas de base datos-micro datos de INEI. Fuente: Elaboración propia.

En la figura anterior se muestra la distribución empírica de proporción de gastos en alimentos de los hogares beneficiarias de programa juntos y los hogares no beneficiarios. De manera visual se observa que los gastos en alimentos de los grupos de control muestra cierta ligera mejora en comparación de los grupos tratados, los cuales también muestran una ligera mejora para el año 2019 como se muestra en el panel B (**Figura 4**).

Para capturar el impacto de programa juntos sobre el consumo de los hogares, específicamente en el gasto de los alimentos de los hogares de la región Ayacucho se estima la siguiente ecuación mediante MCO.

$$\ln GAh_i = \beta_0 + \beta_1 D_i^{Tratado} + \beta_2 D_i^{despues} + \beta_3 D_i^{tratado} D_i^{despues} + \gamma X_i + u_i$$

Los resultados de esta estimación se muestran en la siguiente tabla, columna (2) y la columna (1) muestra la estimación pool. La variable dependiente viene a ser el logaritmo del gasto en alimentos de los hogares de la región Ayacucho, la variable de política es programa juntos o los grupos de tratado y el resto vienen a ser covariables que también explican el comportamiento de los gastos de los hogares y el impacto de la política es medido por el coeficiente  $\beta_3$ .

**Tabla 15**

*Efectos transferencia monetaria en el consumo de alimentos (gastos) en los beneficiarios de programa Juntos en la Región Ayacucho, 2015-2019*

VARIABLES	(1) Estimación POOL Log. del gasto en alimentos	(2) Estimación DID Log. del gasto en alimentos
Tiempo		0.0968*** (0.00710)
Tratado		0.264*** (0.00944)
Impacto PJ		0.0945*** (0.0137)
Log. Ingreso dependiente	0.140***	0.103***

	(0.0375)	(0.00309)
Log. Ingreso independiente	0.138***	0.111***
	(0.0436)	(0.00200)
Estrato social		-0.287***
		(0.00504)
Pobreza		0.284***
		(0.00575)
Dominio		0.196***
		(0.00551)
Beneficiario de programa juntos	0.183*	
	(0.0997)	
Pobre no extremo	0.453***	
	(0.168)	
No pobre	0.687***	
	(0.180)	
Constante	5.332***	6.127***
	(0.391)	(0.0580)
Observaciones	478	478
R-squared	0.118	0.163

Nota. Robust standard errors in parentheses \*\*\* p<0.01, \*\* p<0.05, \* p<0.1. Fuente: Los resultados se estimaron a partir de series estadísticas de base datos-micro datos de INEI.

Fuente: Elaboración propia

Los resultados mostrados en la tabla anterior evidencian el impacto de programa juntos sobre en el consumo de alimentos (gastos en alimentos) de los hogares de las familias de la región Ayacucho. En la columna (1) muestra la estimación pool donde el coeficiente (0.183) de los beneficiarios de programa juntos es positivo, significa que el programa juntos contribuye positivamente sobre los gastos en los alimentos de los hogares y es significativo al 10% de nivel de significancia, es decir, incrementa en más de 18% con respecto a los hogares no beneficiarios. En cambio, la estimación de diferencias en diferencias muestra el coeficiente (0.0945) de efectos de programa juntos siendo significativo al nivel de significancia de 1%. Como el variable dependiente está en logaritmos por lo que el efecto se expresa en términos porcentuales, lo que implica que el programa juntos influye en el incremento de gasto en los alimentos de los hogares en 9.45% más que los no beneficiarios. Sin embargo, podemos notar que la estimación pool sobrestima los efectos de programa que el método de DID a pesar de

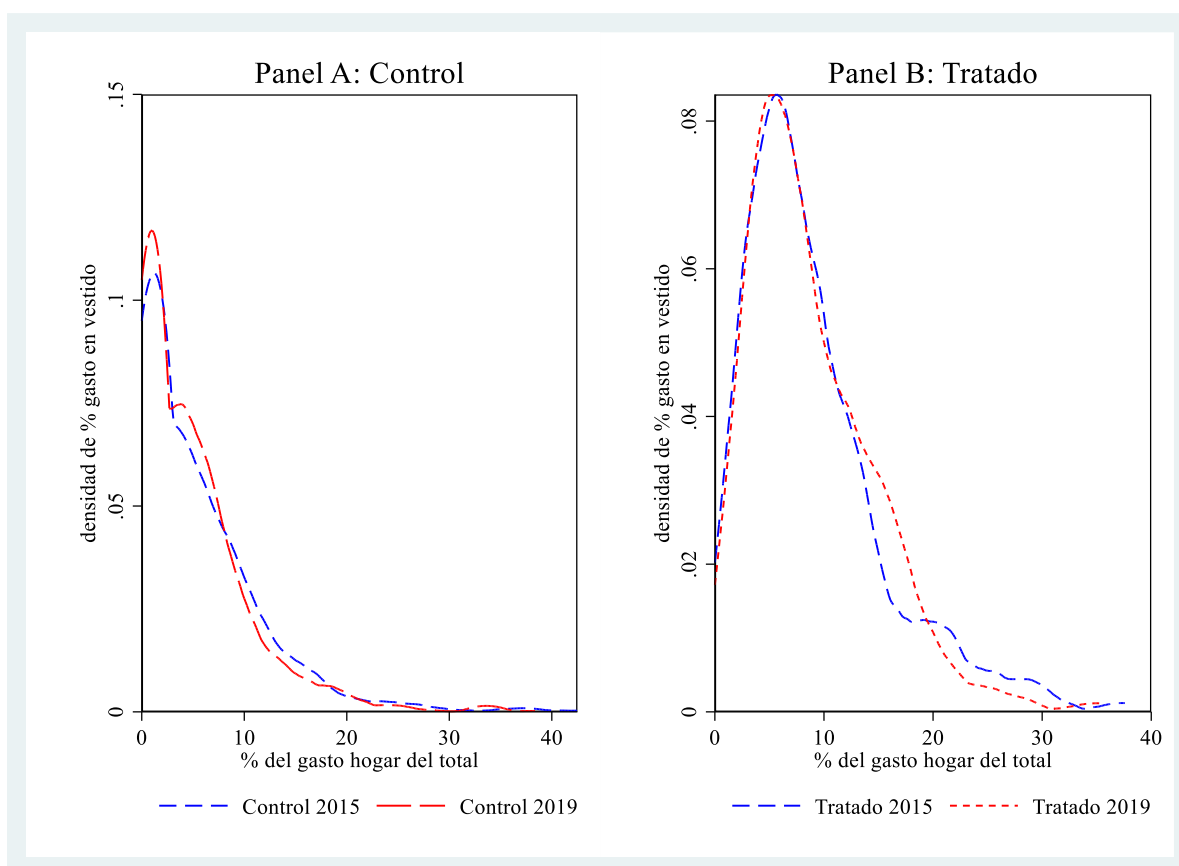
las estimaciones son robustos. Además, las covariables que se consideraron son significativos al nivel de significancia 1%.

### 3.2.3. Transferencia monetaria y gastos en vestido en los beneficiarios de programa Juntos.

En la siguiente figura se muestra la distribución empírica de proporción de gastos en vestido y calzado de los hogares beneficiarias de programa juntos y los hogares no beneficiarios. De manera visual se observa que los gastos en vestido y zapato de los grupos de control muestra cierta ligera variación en comparación a los grupos tratados, los cuales también muestran una ligera variación para el año 2019 como se muestra en el panel B (**Figura 5**).

#### Figura 5

*Distribución empírica de los gastos en vestido y calzado de los hogares beneficiarias de Programa Juntos de la Región Ayacucho en el Periodo 2015-2019*



Nota. Muestra la densidad de Kernel de logaritmo de gastos en vestido de los hogares para el periodo 2015 y 2019 tanto para controles y tratados. Fuente: Estimación a partir de series estadísticas de base datos-micro datos de INEI. Fuente: Elaboración propia.

Para capturar el impacto de programa juntos sobre el consumo de los hogares, específicamente en el gasto vestido y zapato de los hogares de la región Ayacucho se estima la siguiente ecuación mediante MCO.

$$\ln Gvh_i = \beta_0 + \beta_1 D_i^{Tratado} + \beta_2 D_i^{despues} + \beta_3 D_i^{tratado} D_i^{despues} + \gamma X_i + u_i$$

Los resultados de esta estimación se muestran en la siguiente tabla, columna (2) y la columna (1) muestra la estimación pool. La variable dependiente viene a ser el logaritmo del gasto en vestido y zapato ( $\ln Gvh$ ) de los hogares de la región Ayacucho, la variable de política es programa juntos o los grupos de tratado y el resto viene a ser covariables que también explican el comportamiento de los gastos de los hogares en el vestido y zapato y que el impacto de la política es medido por el coeficiente  $\beta_3$ .

**Tabla 16**

*Efectos transferencia monetaria en el consumo de vestido (gastos) en los beneficiarios de programa Juntos en la Región Ayacucho, 2015-2019*

VARIABLES	(1) Estimación POOL Log. del gasto en vestido	(2) Estimación DID Log. del gasto en vestido
Tiempo		0.118*** (0.00761)
Tratado		0.367*** (0.0101)
Impacto PJ		-0.0447*** (0.0142)
Log. Ingreso dependiente	0.180*** (0.0455)	0.187*** (0.00331)
Log. Ingreso independiente	0.113*** (0.0316)	0.113*** (0.00213)
Estrato social		0.0165*** (0.00538)
Pobreza		0.263*** (0.00629)
Dominio		0.0448*** (0.00574)

Beneficiario de programa juntos	0.327*** (0.107)	
Pobre no extremo	0.393* (0.217)	
No pobre	0.596*** (0.218)	
Constante	3.414*** (0.492)	2.793*** (0.0620)
Observaciones	453	453
R-squared	0.096	0.099

Nota. Robust standard errors in parentheses \*\*\* p<0.01, \*\* p<0.05, \* p<0.1. Fuente: Estimación a partir de series estadísticas de base datos-micro datos de INEI.

Fuente: Elaboración propia.

Los resultados mostrados en la tabla anterior evidencian el impacto de programa juntos sobre los gastos en vestido y zapato de los hogares de las familias beneficiarios de Programa Juntos de la región Ayacucho. En la columna (1) muestra la estimación pool donde el coeficiente (0.327) de los beneficiarios de programa juntos es positivo, significa que el programa juntos contribuye positivamente sobre los gastos en salud de los hogares y es significativo al 1% de nivel de significancia, es decir, incrementa en más de 32.7% con respecto a los hogares no beneficiarios. En cambio, la estimación de Diferencias en diferencias muestra el coeficiente (-0.0447) de impacto negativo de programa juntos sobre de los gastos en vestido y siendo significativo al nivel de significancia de 1%. Dado que el variable dependiente está en logaritmos por lo que el efecto se expresa en términos porcentuales, lo que implica que el programa juntos influye disminuyendo el gasto en vestido de los hogares en 4.47% (es decir, los hogares pobres gastan 4.47% menos que los no tratados). Sin embargo, podemos notar que la estimación pool sobrestima los efectos de programa que el método de DID a pesar de las estimaciones son robustos. Además, las covariables que se consideraron son significativos al nivel de significancia 1%.

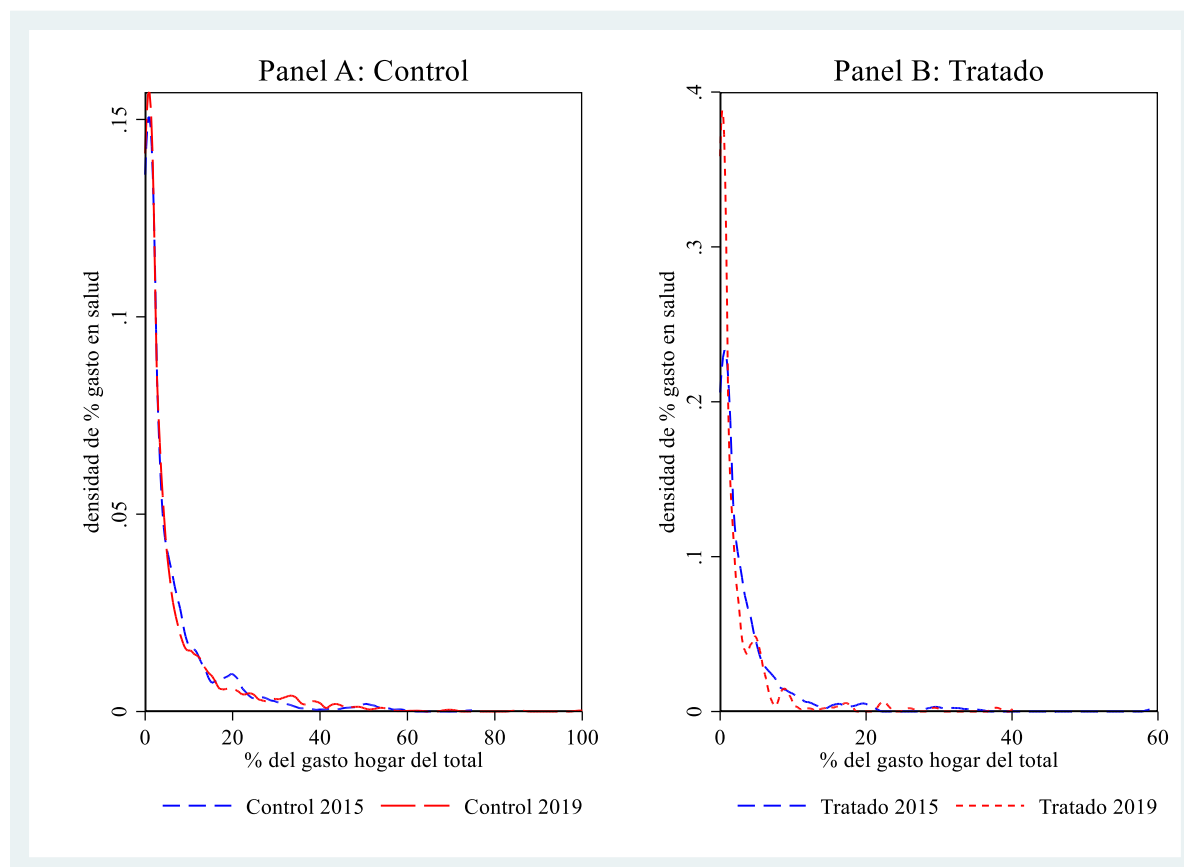
### ***3.2.4. Transferencia monetaria en gastos en salud en los beneficiarios de programa Juntos.***

En la siguiente figura se muestra la distribución empírica de proporción de gastos en salud: servicios médicos, medicamentos, cuidados y consultas de los hogares beneficiarias de programa juntos y los hogares no beneficiarios. De manera visual se observa que los gastos en salud de los grupos de control no muestran variación, mientras los grupos tratados muestran una ligera variación para el año 2019 como se muestra en el panel B (**Figura 6**).



**Figura 6**

*Distribución empírica de los gastos en salud de los hogares beneficiarias de Programa Juntos de la Región Ayacucho en el Periodo 2015-2019*



Nota. Muestra la densidad de Kernel de logaritmo de gastos en salud de los hogares para el periodo 2015 y2019 tanto para controles y tratados. Fuente: Estimación a partir de series estadísticas de base datos-micro datos de INEI. Fuente: Elaboración propia.

Para capturar el impacto de programa juntos sobre el consumo de los hogares, específicamente en los gastos de salud de los hogares de la región Ayacucho se estima la siguiente ecuación mediante MCO.

$$\ln Gsh_i = \beta_0 + \beta_1 D_i^{Tratado} + \beta_2 D_i^{despues} + \beta_3 D_i^{tratado} D_i^{despues} + \gamma X_i + u_i$$

Los resultados de esta estimación se muestran en la siguiente tabla en la columna (2) y en la columna (1) muestra la estimación pool. La variable dependiente viene a ser el logaritmo del gasto en salud ( $\ln Gsh$ ) de los hogares de la región Ayacucho, la variable de política es programa juntos o los grupos de tratado y el resto viene a ser covariables (X) que también

explican el comportamiento de los gastos en salud de los hogares y que el impacto de la política es medido por el coeficiente  $\beta_3$ .

**Tabla 17**

*Efectos transferencia monetaria en el consumo salud (gastos) en los beneficiarios de programa Juntos en la Región Ayacucho, 2015-2019*

VARIABLES	(1) Estimación POOL Log. del gasto en salud	(2) Estimación DID Log. del gasto en salud
Tiempo		0.0746*** (0.0126)
Tratado		-0.400*** (0.0173)
Impacto PJ		0.191*** (0.0248)
Log. Ingreso dependiente	0.258*** (0.0828)	0.191*** (0.00570)
Log. Ingreso independiente	0.135** (0.0644)	0.115*** (0.00354)
Estrato social		-0.378*** (0.00910)
Pobreza		0.518*** (0.0109)
Beneficiario de programa juntos	-0.416* (0.215)	
Pobre no extremo	0.0667 (0.362)	
No pobre	0.768** (0.344)	
Constante	2.006** (0.873)	3.850*** (0.0916)
Observaciones	417	417
R-squared	0.158	0.174

Nota. Robust standard errors in parentheses \*\*\* p<0.01, \*\* p<0.05, \* p<0.1. Fuente: Estimación a partir de series estadísticas de base datos-micro datos de INEI.

Fuente: Elaboración propia.

Los resultados mostrados en la tabla anterior evidencian el impacto de programa juntos sobre los gastos en salud de los hogares de las familias beneficiarios de Programa Juntos de la región Ayacucho. En la columna (1) muestra la estimación pool donde el coeficiente (-0.416) de los beneficiarios de programa juntos es negativo, significa que el programa juntos influye negativa sobre los gastos en salud de los hogares y es significativo al 10% de nivel de

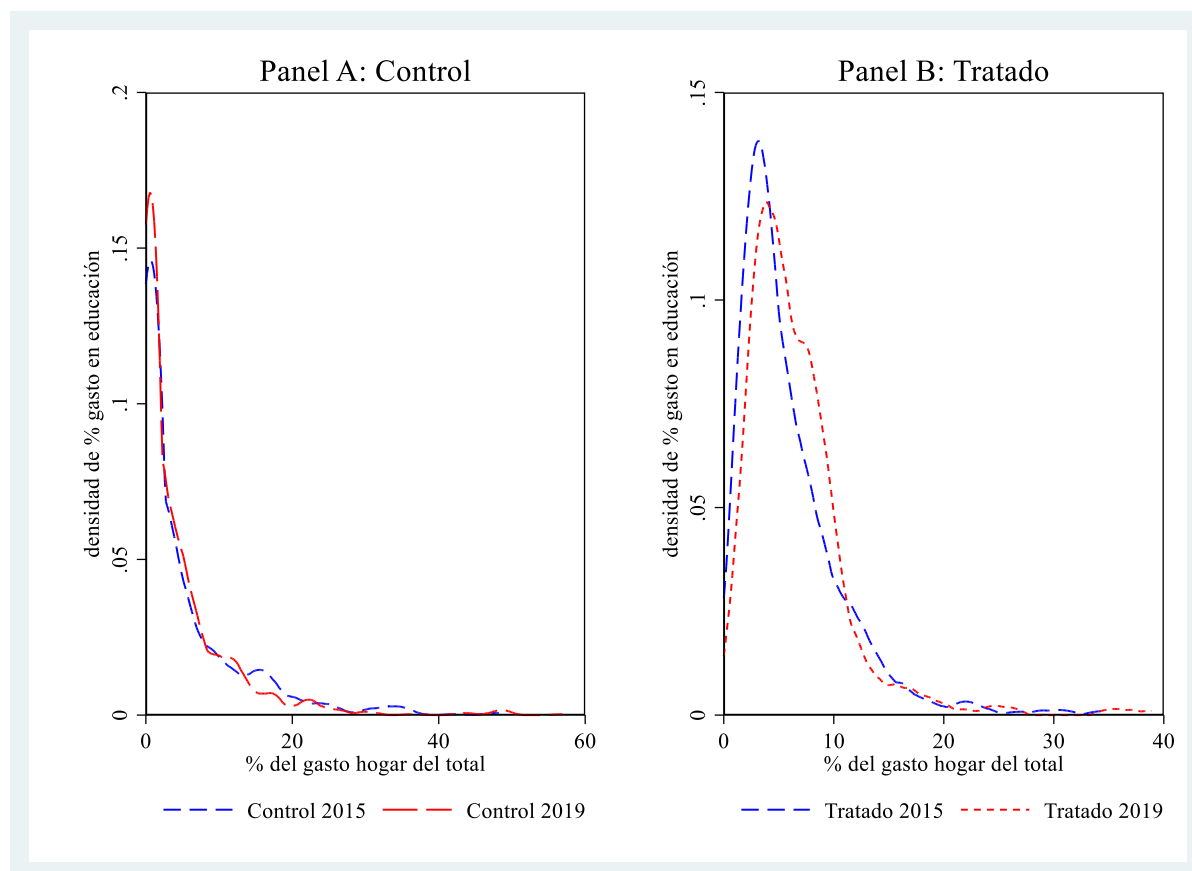
significancia, es decir, los hogares beneficiarios gastan menos de 41.6% con respecto a los hogares no beneficiarios. En cambio, la estimación de Diferencias en diferencias muestra el coeficiente (0.191) de impacto positivo de programa juntos sobre los gastos en salud y siendo significativo al nivel de significancia de 1%. Dado que el variable dependiente está en logaritmos el efecto se expresa en términos porcentuales, el cual implica el programa juntos influye en el incremento de los gastos en salud de los hogares en 19.1% (es decir, los hogares pobres gastan 19.1% más que los no tratados). Sin embargo, podemos notar que la estimación pool subestima los efectos de programa que el método de DID a pesar de las estimaciones son robustos. Además, las covariables que se consideraron son significativos al nivel de significancia 1%.

### ***3.2.5. Transferencia monetaria en educación, en esparcimiento y enseñanza en los beneficiarios de programa Juntos.***

En la siguiente figura se muestra la distribución empírica de proporción de gastos en educación y enseñanza de los hogares beneficiarias de programa juntos y los hogares no beneficiarios. De manera visual se observa que los gastos en educación de los grupos de control no muestran variación significativa, mientras los grupos tratados muestran una ligera variación para el año 2019 como se muestra en el panel B (**Figura 6**).

**Figura 7**

*Distribución empírica de los gastos en educación en esparcimiento y enseñanza de los hogares beneficiarias de Programa Juntos de la Región Ayacucho en el Periodo 2015-2019*



Nota. Muestra la densidad de Kernel de logaritmo de gastos en salud de los hogares para el periodo 2015 y2019 tanto para controles y tratados.

Fuente: Estimación a partir de series estadísticas de base datos-micro datos de INEI.

Para capturar el impacto de programa juntos sobre el consumo de los hogares, específicamente los gastos educación de los hogares de la región Ayacucho se estima la siguiente ecuación mediante MCO.

$$\ln Geh_i = \beta_0 + \beta_1 D_i^{Tratado} + \beta_2 D_i^{despues} + \beta_3 D_i^{tratado} D_i^{despues} + \gamma X_i + u_i$$

Los resultados de esta estimación se muestran en la siguiente tabla, columna (2) y la columna (1) muestra la estimación pool. La variable dependiente viene a ser el logaritmo del gasto en educación ( $\ln Geh$ ) de los hogares de la región Ayacucho, la variable de política es programa juntos o los grupos de tratado y el resto viene a ser covariables (X) que también explican el comportamiento de los gastos en educación de los hogares y que el impacto de la política es medido por el coeficiente  $\beta_3$ .

**Tabla 18**

*Efectos transferencia monetaria en el consumo en educación (gastos) en los beneficiarios de programa Juntos en la Región Ayacucho, 2015-2019*

VARIABLES	(1) Estimación POOL Log. del gasto en educación	(2) Estimación DID Log. del gasto en educación
Tiempo		-0.107*** (0.00895)
Tratado		0.0986*** (0.0118)
Impacto PJ		0.337*** (0.0166)
Log. Ingreso dependiente	0.243*** (0.0489)	0.202*** (0.00385)
Log. Ingreso independiente	0.119*** (0.0381)	0.106*** (0.00256)
Estrato social		-0.239*** (0.00633)
Pobreza		0.360*** (0.00714)
Dominio		-0.0408*** (0.00670)
Beneficiario de programa juntos	0.163 (0.127)	
Pobre no extremo	0.320 (0.328)	
No pobre	0.726** (0.341)	
Constante	2.711*** (0.646)	4.314*** (0.0730)
Observaciones	443	443
R-squared	0.135	0.153

Nota. Robust standard errors in parentheses \*\*\* p<0.01, \*\* p<0.05, \* p<0.1.

Fuente: Estimación a partir de series estadísticas de base datos-micro datos de INEI.

Los resultados mostrados en la tabla anterior evidencian el impacto de programa juntos sobre los gastos en educación de los hogares de las familias beneficiarios de Programa Juntos de la región Ayacucho. En la columna (1) muestra la estimación pool donde el coeficiente (0.163) de los beneficiarios de programa juntos es positivo, significa que el programa juntos influye positivamente sobre los gastos en educación de los hogares, sin embargo, no es significativo a los de niveles de significancia convencional. En cambio, la estimación de Diferencias en Diferencias muestra el coeficiente (0.337) de impacto positivo de programa juntos sobre los gastos en educación y siendo significativo al nivel de significancia de 1%. Dado que el variable dependiente está en logaritmos por lo que el efecto se expresa en términos porcentuales, lo que implica que el programa juntos influye en el incrementando de los gastos en educación de los hogares en 33.7% (es decir, los hogares pobres gastan 33.7% más que los no tratados). Las

estimaciones son robustas por lo que también las covariables que se consideraron son significativas al nivel de significancia 1%.

### 3.3. Comprobación de hipótesis

Para comprobar las hipótesis planteadas, se basó en la prueba de P-valúe a niveles de significancia convencionales de 1%, 5% y 10%, siendo la regla de decisión basada en la siguiente tabla de estimación de los impactos de programa juntos sobre el consumo.

**Tabla 19**

*Impacto de Transferencia monetaria en consumo de los hogares: alimentos, vestido, salud, educación de los beneficiarios de Programa Juntos en la región Ayacucho en el periodo 2015-2019*

VARIABLES	(1) ln_gtotal	(2) ln_galimentos	(3) ln_gvestido	(4) ln_gsalud	(5) ln_geducación
Impacto PJ	0.0255*** (0.00651)	0.0945*** (0.0137)	-0.0447*** (0.0142)	0.191*** (0.0248)	0.337*** (0.0166)
Observaciones	478	478	453	417	443
R-squared	0.547	0.163	0.099	0.174	0.153
Mean control $t(0)$	7.106	6.127	2.793	3.850	4.314
Mean treated $t(0)$	7.285	6.391	3.161	3.450	4.413
Diff $t(0)$	0.179	0.264	0.367	-0.400	0.0986
Mean control $t(1)$	7.237	6.223	2.911	3.925	4.207
Mean treated $t(1)$	7.441	6.582	3.234	3.715	4.643
Diff $t(1)$	0.204	0.359	0.323	-0.210	0.436

Nota. Standard errors in parentheses \*\*\*  $p < 0.01$ , \*\*  $p < 0.05$ , \*  $p < 0.1$ . Fuente: Estimación a partir de series estadísticas de base datos-micro datos de INEI.

Fuente: Elaboración propia.

#### Regla de decisión

Rechazar  $H_0$ : si el P-valúe es menor que el nivel de significancia convencional 1%, 5% y 10%

Aceptar  $H_0$ : si el P-valúe es mayor que el nivel de significancia convencional 1%, 5% y 10%

#### 3.3.1. Comprobación de hipótesis general

##### Hipótesis

$H_0$ : La transferencia monetaria no influye de manera positiva y significativamente en el consumo de los beneficiarios de programa Juntos en la Región Ayacucho en el periodo 2015-2019.

$H_A$ : La transferencia monetaria influye de manera positiva y significativamente en el consumo de los beneficiarios de programa Juntos en la Región Ayacucho en el periodo 2015-2019.

En la **Tabla 19** en la columna (1) se muestra los efectos de la transferencia monetaria sobre el consumo de los hogares de la región Ayacucho. El coeficiente estimado (0.0255) muestra el impacto positivo y significativo al nivel de significancia de 1% (P-valúe = 0.0000<0.01), por lo que existe suficiente información para rechazar la hipótesis nula y afirmar que, la transferencia monetaria influye de manera positiva y significativamente en el consumo de los beneficiarios de programa Juntos en la Región Ayacucho en el periodo 2015-2019

### ***3.3.2. Comprobación de primera hipótesis específica***

#### **Hipótesis**

$H_0$ : La transferencia monetaria no influye positiva y significativa en el gasto en alimentos de los beneficiarios de programa juntos en la Región Ayacucho.

$H_A$ : La transferencia monetaria influye positiva y significativa en el gasto en alimentos de los beneficiarios de programa juntos en la Región Ayacucho.

En la **Tabla 19** en la columna (2) se muestra los efectos de la transferencia monetaria sobre el consumo de los alimentos (gastos en alimentos) de los hogares de la región Ayacucho. El coeficiente estimado (0.0945) muestra el impacto positivo y significativo al nivel de significancia de 1% (P-valúe = 0.0000<0.01), por lo que existe suficiente información para rechazar la hipótesis nula y afirmar que, la transferencia monetaria influye positiva y significativa en el gasto en alimentos de los beneficiarios de programa juntos en la Región Ayacucho.

### ***3.3.3. Comprobación de la segunda hipótesis específica***

#### **Hipótesis**

$H_0$ : La transferencia monetaria no influye positiva y significativa en el gasto en vestido y calzado de los beneficiarios de programa juntos en la Región Ayacucho.

$H_A$ : La transferencia monetaria influye positiva y significativa en el gasto en vestido y calzado de los beneficiarios de programa juntos en la Región Ayacucho.

En la **Tabla 19** en la columna (3) se muestra los efectos de la transferencia monetaria sobre los gastos en vestido de los hogares de la región Ayacucho. El coeficiente estimado (-0.0447) muestra el impacto negativo y significativo al nivel de significancia de 1% (P-valúe = 0.0000<0.01) Sin embargo, el signo no es esperado, es decir no tiene impacto positivo por lo que se rechaza las hipótesis y afirmar que, la transferencia monetaria no tiene el impacto positivo sino negativo en el gasto en vestido y calzado de los beneficiarios de programa juntos en la Región Ayacucho, es decir, que los hogares beneficiarios gastan menos que los hogares no beneficiarios en este rubro. Pero la influencia positiva de programa juntos se puede afirmarse mediante la estimación pool de la **Tabla 16** en la columna (1) pero más no el impacto.

### ***3.3.4. Comprobación de la tercera hipótesis específica***

#### **Hipótesis**

$H_0$ : La transferencia monetaria no influye positiva y significativa en el gasto en salud de los beneficiarios de programa juntos en la Región Ayacucho.

$H_A$ : La transferencia monetaria influye positiva y significativa en el gasto en salud de los beneficiarios de programa juntos en la Región Ayacucho.

En la **Tabla 19** en la columna (4) se muestra los efectos de la transferencia monetaria sobre los gastos en salud de los hogares de la región Ayacucho. El coeficiente estimado (0.191) muestra el impacto positivo y significativo al nivel de significancia de 1% (P-valúe = 0.0000<0.01), por lo que existe suficiente información para rachar la hipótesis nula y afirmar



que, transferencia monetaria influye positiva y significativa en el gasto en salud de los beneficiarios de programa juntos en la Región Ayacucho.

### ***3.3.5. Comprobación de la cuarta hipótesis específica***

#### **Hipótesis**

$H_0$ : La transferencia monetaria no influye positiva y significativa en el gasto en educación, esparcimiento y enseñanza de los beneficiarios de programa juntos en la Región Ayacucho.

$H_A$ : La transferencia monetaria influye positiva y significativa en el gasto en educación, esparcimiento y enseñanza de los beneficiarios de programa juntos en la Región Ayacucho.

En la **Tabla 19** en la columna (5) se muestra los efectos de la transferencia monetaria sobre los gastos en educación de los hogares de la región Ayacucho. El coeficiente estimado (0.337) muestra el impacto positivo y significativo sobre los gastos en educación en los hogares beneficiarios del programa al nivel de significancia de 1% (P-valúe = 0.0000 < 0.01), por lo que existe suficiente información para rechazar la hipótesis nula y afirmar que, la transferencia monetaria influye positiva y significativa en el gasto en educación, esparcimiento y enseñanza de los beneficiarios de programa juntos en la Región Ayacucho.

#### IV. Discusión

La importancia de las políticas sociales de inclusión social, como los programas sociales, programas educativos, entre otras, tienen como objetivo de disminuir las brechas de desigualdad social entre los habitantes del país y entre sociedades. En ese sentido el programa Juntos tiene como objetivo que busca la vinculación entre un programa asistencial altamente focalizado y los servicios universales básicos como los de educación y salud principalmente. Busca fortalecer estos servicios, a través del incentivo al acceso y su más intensa utilización por parte de grupos de la población más vulnerable que de otra manera, tendrían dificultades para ejercer sus derechos sociales básicos y la integración a la sociedad, para ello canaliza recursos del Estado que permita garantizar la educación y la salud en los hogares vulnerables de muy bajas condiciones económicas y que así evitar que continúen en la misma situación (MIDIS, 2020). Este programa repercute en el consumo de estas familias tratadas en gasto en alimentos, así como en los gastos en educación y de salud. Debido a estos planteamientos y en ese sentido el presente busca analizar la transferencia monetaria mediante método de doble diferencias con la finalidad de conocer su influencia en el consumo de los beneficiarios de programa Juntos en la Región Ayacucho en el periodo 2015-2019. Los resultados encontrados en cuanto la repercusión del programa juntos sobre el consumo es muy significativa, esto significa que la transferencia monetaria dada por este programa a los hogares tratadas mejora los gastos en consumo del hogar, con referente a este hecho MEF (2017), en el informe final sobre “Evaluación de impacto del programa JUNTOS - resultados finales”, encuentra que el programa juntos tuvo efectos positivos sobre el consumo del hogar. Y también Perova y Vakis (2009) reafirman el hallazgo positivo en el consumo per cápita en los hogares tratados, que son coherentes con la evidencia internacional.

En cuanto a los efectos de programa Juntos sobre el gasto en alimentos de los hogares de las familias tratadas, los resultados encontrados muestran un efecto positivo y significativo

sobre el gasto en los alimentos, esto significa que las familias que reciben incentivo monetario han incrementado de manera significativa sus gastos en los alimentos. Los resultados encontrados en la presente investigación son coherentes con los resultados encontrados por MEF (2017) e Inquilla & Calatayud (2020) que evidencia que existe el impacto positivo del programa sobre el gasto en alimentos, es decir los ingreso per cápita en gasto en alimentos ha aumentado en 15.02% para el grupo de tratamiento y así como resultados encontrados por Perova y Vakis (2009). Sin embargo, los gasto en la vestimenta, en la presente investigación, se evidencia un efecto negativo, es decir que las familias beneficiarias gastan menor que los hogares no tratados en este bien.

En cuanto a los efectores de programa Juntos sobre los gastos en la salud, los resultados encontrados evidencian impactos positivos sobre el Salud de los hogares tratadas, ello garantiza el logro de los objetivos que persigue el Programa Juntos, en ese sentido los resultados encontrados también son coherentes con los estudios de los MEF (2017), Cecchini & Atuesta (2017) y Perova & Vakis (2009) quienes mencionan un efectos positivos de programa juntos en el aumento de acceso de los hogares beneficiarios a salud. De la misma manera estos autores han encontrado los resultados positivos del programa Juntos en el acceso en la educación básica regular lo cual indica que hay mayores gastos orientados a ello. Estos resultados confirman los resultados encontrados en la presenta investigación, es decir la transferencia monetaria de programa juntos tiene efectos significativos positivos y significativos en el gasto en la educación.

Finalmente, esta investigación es un aporte al debate en este campo, es decir la importancia que implica las políticas sociales para mejorar el nivel de vida de las familias de bajos recursos económicos.

## Conclusiones

- Primero. De los resultados encontrados en el ítem III y IV, se llega a la conclusión de que el Programa Juntos tiene efectos significativo y positivo en el consumo de los hogares beneficiarios. Mediante la estimación del método de diferencias en diferencias se obtuvo un coeficiente positivo de 0.0255, que es el efecto de programa juntos sobre el consumo y es significativo al nivel de significancia de 1%. Esto implica que el programa juntos influye en el incremento de gasto en de los hogares en 2.55%.
- Segundo. En cuanto efectos de transferencia monetaria sobre los gastos en los alimentos de los hogares beneficiarias, se concluye que dicho programa tiene efectos positivos y significativos en el incremento de los gastos destinados en los alimentos, lo que a su vez permite corroborar la hipótesis planteada. Es decir, que el programa juntos influye en el incremento de gasto en los alimentos de los hogares en 9.45% más que los no beneficiarios.
- Tercero. En relación a, en qué medida la transferencia monetaria influye en el gasto en vestido y calzado de los beneficiarios de programa juntos en la Región Ayacucho. Se concluye que los efectos de programa juntos sobre vestido y calzado en el periodo de estudio fue negativo, es decir el programa juntos influye disminuyendo el gasto en vestido de los hogares en 4.47% lo que implica los hogares pobres gastan 4.47% menos que los no tratados.
- Cuarto. En cuanto a los efectos de transferencia monetaria de programa juntos sobre los gastos en salud, se concluye que el programa juntos tiene impacto positivo y significativo sobre los gastos de salud de las familias beneficiarias. Es decir, que el programa juntos influye en el incremento de los gastos en salud de los hogares en 19.1% (es decir, los hogares pobres gastan 19.1% más que los no tratados).

Quinto. En cuanto a los resultados de efectos de programa juntos sobre los gastos en la educación, se encontró un coeficiente de 0.337 que muestra el impacto positivo y significativo sobre los gastos en educación en los hogares beneficiarios del programa al nivel de significancia de 1% ( $P\text{-valúe} = 0.0000 < 0.01$ ), por lo que existe suficiente información para rechazar la hipótesis nula y afirmar que, la transferencia monetaria influye positiva y significativa en el gasto en educación de los beneficiarios de programa juntos en la Región Ayacucho.

### **Recomendaciones**

- Primero. Se debe mejorar la focalización y ampliar la cobertura de la Programa Juntos a fin de las familias de ingresos muy bajas pueden tener acceso a ello y asimismo incrementar un monto razonable que garantice el acceso a la salud y a la educación, la alimentación, es decir mejore el nivel de consumo de las familias o de los hogares beneficiarios. Y asimismo se debe mejorar la supervisión estricta de transferencia monetaria para evitar filtros en el proceso en pro de hogares beneficiarios.
- Segundo. Se debe implementar el monitorio y seguimiento del gasto de la transferencia monetaria de programa juntos para que las familias pueden hacer uso adecuado de ello orientado a los gastos en los alimentos y que a su vez el gobierno debe incrementar el incentivo monetario que realmente garantice la alimentación de los hogares beneficiarios sin crear dependencia.
- Tercero. Se debe implementarse una capacitación sobre la planificación del gasto de los hogares beneficiarios y así como encauzar y administrar adecuadamente los ingresos de otras actividades económicas del hogar sin hacer depender del programa, a fin destinar un arte del ingreso al consumo de la vestimenta y calzado. Ya que los hogares beneficiarios del programa Juntos gastan menos que los no beneficiarios en este artículo.
- Cuarto. En cuanto a los gastos de salud, se debe incrementar la proporción del gasto en la salud, y cuidado y consultas, ello implicaría a su vez el incremento de transferencia monetaria, y a su vez se complementarían con el mayor gasto destinado a alimentación adecuado y natural que podría mejorar la salud de las familias beneficiarias.
- Quinto. Se debe establecer el monitorio de gastos en educación principalmente, y se debe incrementarse el gasto en ello, que implica gastos orientados a la capacitación, enseñanza, materiales educativos. Por ser el factor clave para su formación y

desarrollo de capacidades y que garantice la inserción a la sociedad de las familias beneficiarias. En suma, se debería incrementar el monto transferido a las familias, pero con ciertas condiciones, no solo educativa o acceso a salud, sino que también puedan desarrollar actividades económicas y la inserción laboral con la finalidad que dichos hogares sean independientes en el futuro próximo o en su defecto establecer bajísimas tasas de retorno de los incentivos de programa en el futuro.

### Referencias

- De Gregorio, J. (2012). *Macroeconomía: Teoría y políticas*. Santiago de Chile: Pearson-Educación.
- Aramburú, C. E., & Rodríguez, M. A. (2011). *Políticas sociales y pobreza*. Lima: Pontificia Universidad Católica del Perú.
- Baena, P. G. (2017). *Metodología de la investigación (3a. ed.)*. México: Grupo Editorial Patria.  
Obtenido de <http://ebookcentral.proquest.com>
- Banerjee, A., Duflo, E., Goldberg, N., Karlan, D., Osei, R., Parienté, W., . . . Udry, C. (2015). A multifaceted program causes lasting progress for the very poor: Evidence from six countries. *Science*, 348(6236).
- Bank World. (2018). *The state of social safety nets 2018*. . Washington, DC: World Bank .  
Obtenido de <http://www.worldbank.org/en/topic/socialprotectionandjobs/publication/the-state-of-social-safety-nets-2018>.
- Bernal, C. (2010). *Metodología de la investigación : Administración , economía y ciencias sociales*. Colombia: Pearson Educación.
- Brown, A., & Deaton, A. (1972). Surveys in applied economics: models of consumer behaviour. *The Economic Journal*, 82(328), 1145-1236.
- Cecchini, S., & Atuesta, B. (2017). *Programas de transferencias condicionadas en América Latina y el Caribe: tendencias de cobertura e inversión*.
- De la Dehesa Romero, G. (1994). El consumo: importancia económica y factores determinantes. *Revista de Occidente*, (162), 7-22.



- Draibe, S. M., & González, M. R. (2009). *El estado de bienestar social en América Latina. Una nueva estrategia de desarrollo*. Madrid: Documentos de Trabajo (Fundación Carolina), (31), 1.
- Gertler, P. J., Martínez, S., Premand, P., Rawlings, L. B., & Vermeersch, C. M. (2017). *La evaluación del impacto en la práctica*. Washington, DC: Banco Internacional para la Reconstrucción y el Desarrollo/Banco Mundial.
- Hidalgo, I. (2007). *Análisis de la implementación del Programa Juntos en relación a los servicios de salud y educación en los distritos de extrema pobreza Apurímac 2005-2007. Master a distancia en gestión y análisis de políticas públicas*. Lima: : Universidad Carlos III De Madrid, Instituto De Gobierno-Universidad San Martín de Porres, Fundación Internacional para Iberoamérica de Administración y Políticas Públicas.
- Hidalgo, I. (2012). *Influencia del programa JUNTOS impacto en la disminución de la pobreza del programa nacional de apoyo directo a los más pobres en su ámbito de intervención (2005-2009)*. Lima: [http://www2.congreso.gob.pe/sicr/cendocbib/con4\\_uibd.nsf/97F1EEEE119EC27505257CF600603FDA/\\$FILE/Influencia\\_Programa\\_Juntos.pdf](http://www2.congreso.gob.pe/sicr/cendocbib/con4_uibd.nsf/97F1EEEE119EC27505257CF600603FDA/$FILE/Influencia_Programa_Juntos.pdf) [Documento Virtual].
- Inquilla Mamani, J., & Calatayud Mendoza, A. P. (2020). Impacto del programa social Pensión 65 sobre el gasto en alimentos, 2017-2018. *Apuntes*, 47(86), 215-232.
- Krugman, P., & Wells, R. (2008). *Microeconomics*. New York: Worth Publishers.
- Lira, L. A., Gutiérrez, J. G., Untiveros, J. N., Lozano, R. A., Ayasta, E. R., & Dumont, J. R. (2020). Impacto de las políticas sociales en la calidad de vida del adulto mayor. *Revista Gestión I+ D*, 5(1), 121-143. Obtenido de [https://repositorio.ucv.edu.pe/bitstream/handle/20.500.12692/43948/AC\\_N%C3%BA](https://repositorio.ucv.edu.pe/bitstream/handle/20.500.12692/43948/AC_N%C3%BA)

%C3%B1ez\_LLA-N%C3%BA%C3%B1ez\_UJ-Vigo\_AER-Ruiz\_GJG-Rengifo\_LRA-Diaz\_DJR.pdf?sequence=3

Mata, C., & Hernández, K. (2015). Evaluación de impacto de la implementación de transferencias monetarias condicionadas para educación secundaria en Costa Rica (Avancemos). *Revista de Ciencias Económicas*, 33(1), 9-35.

MEF. (2017). *Evaluación de Impacto del programa JUNTOS - Resultados finales*. Lima.

MIDIS. (Enero de 2021). *InfoJuntos*. Obtenido de <http://www2.juntos.gob.pe/infojuntos/>

Modigliani, F. (1986). Life cycle, individual thrift, and the wealth of nations., . *Science*, 234(4777), 704-712.

Monge, Á., Seinfeld, J., & Campana, Y. (2017). Evaluación de impacto del programa JUNTOS-Resultados finales. . *Statistics*, 67(4), 547-569.

Nicholson, W. (2008). *Teoría microeconómica. Principios básicos y ampliaciones: principios básicos y ampliaciones*. Santa Fe: Cengage Learning Editores, S.A. de C.V., una Compañía de Cengage Learning, Inc.

Pardo, M. (2003). *Reseña de programas sociales para la superación de la pobreza en América Latina*. CEPAL.

Perova, E., & Vakis, R. (2009). *Welfare impacts of the “Juntos” Program in Peru: Evidence from a non-experimental evaluation*. . The World Bank.

Rodríguez-Araujo, O. (1997). *Investigación social en computadora*,. México: Ed. Limus.

Valverde, D. G., Oliveros, T. M., & Hermoza, J. C. (2019). Principales Determinantes Económicos del Consumo en Colombia 2000-2015. *Tendencias*, 20(1), 77-106.

Varian, H. R., Rabasco, E., & Toharia, L. (2010). *Microeconomía intermedia: un enfoque actual* (No. *HB171. V37 1996.*). Barcelona: Antoni Bosch.

# Anexo

### Anexo 1 - Matriz De Consistencia

## Transferencia monetaria de 200 soles y consumo en los beneficiarios de programa Juntos en la Región Ayacucho, 2015-2019

PROBLEMAS	OBJETIVOS	HIPÓTESIS	VARIABLES INDICADORES	METODOLOGÍA
<p>1. PROBLEMA GENERAL ¿En qué medida la transferencia monetaria influye en el consumo de los beneficiarios de programa Juntos en la Región Ayacucho en el periodo 2015-2019?</p> <p>2. PROBLEMAS ESPECÍFICOS</p> <p>✓ ¿En qué medida la transferencia monetaria influye en el gasto en alimentos de los beneficiarios de programa juntos en la Región Ayacucho?</p> <p>✓ ¿En qué medida la transferencia monetaria influye en el gasto en vestido y calzado de los beneficiarios de programa juntos en la Región Ayacucho?</p> <p>✓ ¿En qué medida la transferencia monetaria influye en el gasto salud de los beneficiarios de programa juntos en la Región Ayacucho?</p> <p>✓ ¿En qué medida la transferencia monetaria influye en el gasto en educación, esparcimiento y enseñanza de los beneficiarios de programa juntos en la Región Ayacucho?</p>	<p>1. OBJETIVO GENERAL Analizar la transferencia monetaria, mediante el método de doble diferencias con la finalidad de encontrar la influencia en el consumo de los beneficiarios de programa Juntos en la Región Ayacucho en el periodo 2015-2019.</p> <p>2. OBJETIVOS ESPECÍFICOS</p> <p>✓ Analizar en qué medida la transferencia monetaria influye en el gasto en alimentos de los beneficiarios de programa juntos en la Región Ayacucho.</p> <p>✓ Analizar en qué medida la transferencia monetaria influye en el gasto en vestido y calzado de los beneficiarios de programa juntos en la Región Ayacucho.</p> <p>✓ Analizar en qué medida la transferencia monetaria influye en el gasto en cuidado, conservación de la salud y servicios médicos de los beneficiarios de programa juntos en la Región Ayacucho.</p> <p>✓ Analizar en qué medida la transferencia monetaria influye en el gasto en educación, esparcimiento y enseñanza de los beneficiarios de programa juntos en la Región Ayacucho.</p>	<p>1. HIPÓTESIS GENERAL La transferencia monetaria influye de manera positiva y significativamente en el consumo de los beneficiarios de programa Juntos en la Región Ayacucho en el periodo 2015-2019.</p> <p>2. HIPÓTESIS SECUNDARIAS</p> <p>✓ La transferencia monetaria influye positiva y significativa en el gasto en alimentos de los beneficiarios de programa juntos en la Región Ayacucho.</p> <p>✓ La transferencia monetaria influye positiva y significativa en el gasto en vestido y calzado de los beneficiarios de programa juntos en la Región Ayacucho.</p> <p>✓ La transferencia monetaria influye positiva y significativa en el gasto en salud de los beneficiarios de programa juntos en la Región Ayacucho.</p> <p>✓ La transferencia monetaria influye positiva y significativa en el gasto en educación, esparcimiento y enseñanza de los beneficiarios de programa juntos en la Región Ayacucho.</p>	<p>1. VARIABLE INDEPENDIENTE <b>VI: Transferencia monetaria -PJ</b> <u>Indicadores</u> X1: Transferencia monetaria de PJ</p> <p>2. VARIABLE DEPENDIENTE <b>VD: Consumo</b> <u>Indicador</u> Y1: Gasto total en consumo. Y2: Gasto en alimentos Y3: Gasto en vestido y calzado Y4: Gasto en salud Y5: Gastos en educación, esparcimiento y enseñanza</p>	<p>1. TIPO DE INVESTIGACIÓN Es aplicada</p> <p>2. NIVEL DE INVESTIGACIÓN Descriptivo-explicativa.</p> <p>3. MUESTRA N=478</p> <p>4. DISEÑO DE LA INVESTIGACIÓN Es cuasiexperimental</p> <p>5. FUENTES DE INFORMACIÓN Se recurrirá a las fuentes INEI-ENAH0.</p> <p>6. TÉCNICAS E INSTRUMENTOS. Análisis documental: Ficha de registro de datos</p> <p>7. PROCESAMIENTO DE LA INFORMACIÓN Para procesar se usará un paquete estadístico a la medida.</p>

**Tabla 20**

*Ayacucho: gastos promedios anuales de hogares de los beneficiarios de Programa Juntos durante el periodo 2015-2019*

año	Programa juntos		Total
	No beneficiario	Beneficiario	
2015			
pobreza			
pobre extremo	2,579.72	4,712.19	3,515.03
pobre no extremo	5,400.55	8,497.68	6,790.52
no pobre	13,441.29	12,058.23	13,179.87
Total	11,127.59	9,566.73	10,694.28
2016			
pobreza			
pobre extremo	3,482.93	6,145.10	5,144.15
pobre no extremo	5,687.70	7,557.00	6,517.46
no pobre	13,955.45	12,032.32	13,626.30
Total	12,076.16	9,332.04	11,344.04
2017			
pobreza			
pobre extremo	3,236.82	5,526.41	4,173.95
pobre no extremo	5,220.87	8,330.15	6,442.54
no pobre	13,503.58	11,537.86	13,187.11
Total	11,485.25	9,658.99	11,063.27
2018			
pobreza			
pobre extremo	2,999.91	5,354.43	4,147.71
pobre no extremo	6,311.45	7,692.66	6,815.52
no pobre	13,882.04	12,142.42	13,609.81
Total	11,904.08	9,576.49	11,375.94
2019			
pobreza			
pobre extremo	3,663.96	5,257.58	4,548.01
pobre no extremo	6,230.77	8,017.20	6,893.20
no pobre	13,667.80	12,391.90	13,544.03
Total	11,825.06	9,075.45	11,290.20
Total			
pobreza			
pobre extremo	3,102.74	5,399.73	4,256.15
pobre no extremo	5,811.04	8,024.37	6,701.00
no pobre	13,693.35	12,003.59	13,433.86
Total	11,693.03	9,450.63	11,159.09

**Fuente:** Estimación a partir de series estadísticas de base datos-micro datos de INEI. Elaboración propia



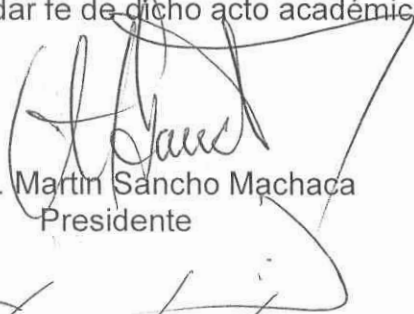
ACTA DE SUSTENTACIÓN DE TESIS "TRANSFERENCIA MONETARIA Y CONSUMO EN LOS BENEFICIARIOS DEL PROGRAMA JUNTOS EN LA REGIÓN AYACUCHO: 2015-2019"  
PRESENTADOS POR LAS BACHILLERES ROSAURA YESICA QUISPE RUPAY Y MIGNA ISABEL SALCEDO VILA, CON EL CUAL PRETENDEN OPTAR EL TÍTULO DE ECONOMISTA


En la ciudad de Ayacucho de la provincia de Huamanga, siendo las 11.40 am (once horas y cuarenta minutos) del día 04 del mes de enero del 2023, se reunieron de manera presencial en el salón de grados y títulos de la facultad de ciencias económicas, administrativas y contables, la comisión evaluadora integrado por los profesores: Econ. Martin Sancho Machaca, Econ. Edmundo Esquivel Vila y el Econ. Jesús Huamán Palomino, presidido por el Econ. Martin Sancho Machaca para el acto académico de sustentación por segunda vez de la tesis "TRANSFERENCIA MONETARIA Y CONSUMO EN LOS BENEFICIARIOS DEL PROGRAMA JUNTOS EN LA REGIÓN AYACUCHO: 2015-2019", presentada por las bachilleras ROSAURA YESICA QUISPE RUPAY Y MIGNA ISABEL SALCEDO VILA, con el cual pretenden optar el título de economistas. Acto seguido el presidente de la comisión evaluadora de la sustentación, invita a la Econ. Liz Marivel Arredondo Lezama secretaria docente para dicho acto, dar lectura de la RESOLUCIÓN DECANAL N° 001-2023-UNSCH-FCEAC-D. Culminado la lectura, el presidente de la comisión invita a las aspirantes, exponer su investigación por plazo no mayor de 40 minutos. Terminada la exposición de las bachilleras ROSAURA YESICA QUISPE RUPAY Y MIGNA ISABEL SALCEDO VILA, el presidente de la comisión Econ. Martin Sancho Machaca, invita al Econ. Jesús Huamán Palomino a realizar las preguntas y repreguntas, el Econ. Jesús inicia preguntado sobre algunos conceptos entre ellas ¿qué es una política social, como se elabora una política pública?, ¿Cómo explica sus resultados...?, entre otros. Terminada las preguntas y repreguntas del docente ya mencionado, acto seguido el presidente de la comisión invita al Econ. Edmundo Esquivel Vila a realizar las preguntas sobre los programas sociales las cuales fueron respondidas de manera muy general. Terminada las preguntas y repreguntas por el segundo jurado; el presidente Econ. Martin Sancho Machaca en calidad de jurado inicia la realización de preguntas y repreguntas a los aspirantes, las cuales se responde de manera general. Concluida la ronda de preguntas y repreguntas, el presidente de la comisión invita a las bachilleras ROSAURA YESICA QUISPE RUPAY Y MIGNA ISABEL SALCEDO VILA, abandonar la sala para que la comisión pueda deliberar. Luego de la deliberación del jurado, los jurados deciden aprobar por mayoría, en tal sentido dan como resultado las siguientes calificaciones en promedio:

Jurado 1	12
Jurado 2	12
Jurado 3	10
Nota promedio final	11 aprobado


Siendo las 13:30 pm (las trece horas con treinta minutos) del mismo día, el presidente de la comisión Econ. Martin Sancho Machaca, da por concluido el acto académico y pide a la secretaria docente informar a las aspirantes.

Para dar fe de dicho acto académico firman a continuación:

  
Econ. Martin Sancho Machaca  
Presidente

  
Econ. Edmundo Esquivel Vila  
Jurado

  
Econ. Jesús Huamán Palomino

  
Liz Marivel Arredondo Lezama

Jurado



## CONSTANCIA DE ORIGINALIDAD CON DEPÓSITO

N° 021-2023-EPE/FCEAC/UNSCH.

**1. Apellidos y nombres del investigador:**

- ✓ SALCEDO VILA, Migna Isabel
- ✓ QUISPE RUPAY, Rosaura Yesica

**2. Escuela Profesional:** Economía**3. Facultad:** Ciencias Económicas, Administrativas y Contables**4. Tipo de trabajo académico evaluado:** Tesis.**5. Título del trabajo de investigación:**

Transferencia monetaria y consumo en los beneficiarios de programa Juntos en la Región Ayacucho, 2015-2019.

**6. Software de similitud:** TURNITIN**7. Fecha de recepción:** 09-05-2023**8. Fecha de evaluación:** 15-05-2023**9. Evaluación de originalidad.**

Porcentaje de similitud	Resultado
• 18%	** APROBADO

- Consignar el porcentaje de similitud.
- \*\* Consignar **APROBADO** si se encuentra dentro del rango de porcentaje establecido, subsanar las observaciones o **DESAPROBADO** si se excede el porcentaje permisible de similitud.

Ayacucho, 15 de mayo de 2023

Mg. Ruly Valenzuela Pariona  
Docente-Instructor



# Tesis. Transferencia monetaria y consumo en los beneficiarios de programa Juntos en la Región Ayacucho, 2015-2019.

## INFORME DE ORIGINALIDAD

18%

INDICE DE SIMILITUD

16%

FUENTES DE INTERNET

6%

PUBLICACIONES

8%

TRABAJOS DEL ESTUDIANTE

## FUENTES PRIMARIAS

1	Submitted to Universidad Nacional de San Cristóbal de Huamanga Trabajo del estudiante	5%
2	repositorio.ucv.edu.pe Fuente de Internet	2%
3	periodicos.unb.br Fuente de Internet	2%
4	evidencia.midis.gob.pe Fuente de Internet	1%
5	repositorio.cepal.org Fuente de Internet	1%
6	repositorio.uandina.edu.pe Fuente de Internet	1%
7	repositorio.unap.edu.pe Fuente de Internet	1%
8	www.ssoar.info Fuente de Internet	1%

9	<a href="http://hdl.handle.net">hdl.handle.net</a> Fuente de Internet	1 %
10	<a href="http://revistas.up.edu.pe">revistas.up.edu.pe</a> Fuente de Internet	<1 %
11	<a href="http://repositorio.uaustral.edu.pe">repositorio.uaustral.edu.pe</a> Fuente de Internet	<1 %
12	<a href="http://es.slideshare.net">es.slideshare.net</a> Fuente de Internet	<1 %
13	<a href="http://repositorio.uncp.edu.pe">repositorio.uncp.edu.pe</a> Fuente de Internet	<1 %
14	<a href="http://www.scribd.com">www.scribd.com</a> Fuente de Internet	<1 %
15	<a href="http://www.bancomundial.org">www.bancomundial.org</a> Fuente de Internet	<1 %
16	<a href="http://repositorio.unamba.edu.pe">repositorio.unamba.edu.pe</a> Fuente de Internet	<1 %
17	<a href="http://www.scielo.org.pe">www.scielo.org.pe</a> Fuente de Internet	<1 %
18	<a href="http://repositorio.unc.edu.pe">repositorio.unc.edu.pe</a> Fuente de Internet	<1 %
19	<a href="http://documentop.com">documentop.com</a> Fuente de Internet	<1 %
20	<a href="http://nulan.mdp.edu.ar">nulan.mdp.edu.ar</a> Fuente de Internet	<1 %

21	Submitted to University of the Andes Trabajo del estudiante	<1 %
22	es.wikipedia.org Fuente de Internet	<1 %
23	pasc-lac.org Fuente de Internet	<1 %
24	www.wur.nl Fuente de Internet	<1 %
25	Submitted to Pontificia Universidad Catolica del Peru Trabajo del estudiante	<1 %
26	repositorio.up.edu.pe Fuente de Internet	<1 %
27	www.bibliotecas.unl.edu.ar Fuente de Internet	<1 %
28	sites.google.com Fuente de Internet	<1 %
29	aprenderly.com Fuente de Internet	<1 %
30	Submitted to Aliat Universidades Trabajo del estudiante	<1 %
31	www.lampadia.com Fuente de Internet	<1 %
32	www.researchgate.net Fuente de Internet	<1 %

<1 %

---

Excluir citas Activo

Excluir coincidencias < 30 words

Excluir bibliografía Activo